

Estudio sobre la Demanda Potencial de Contratación de Ingenieros y Arquitectos

Encuesta a empleadores

UNIVERSIDAD POLITÉCNICA DE MADRID



Junio, 2010

OBJETIVOS**METODOLOGÍA****INFORME DE RESULTADOS****CONCLUSIONES**

- *Perfil de las empresas*

- **EMPRESAS CON DEMANDA POSITIVA**

- **EMPRESAS CON DEMANDA NEGATIVA**

OBJETIVO DEL ESTUDIO

*El objetivo fundamental de este proyecto de investigación es conocer el punto de vista de las empresas potencialmente empleadoras de ingenieros y arquitectos en relación a sus niveles de necesidad (características y variables fundamentales que deben configurar el perfil idóneo de Ingeniero a la hora de tomar la decisión de incorporarlo a sus respectivas plantillas), **satisfacción y futura demanda, cuáles son los aspectos “fuertes” y “débiles” de los egresados por la UPM, así como la valoración realizada acerca de la colaboración entre empresas y UPM.***



OBJETIVOS

METODOLOGÍA

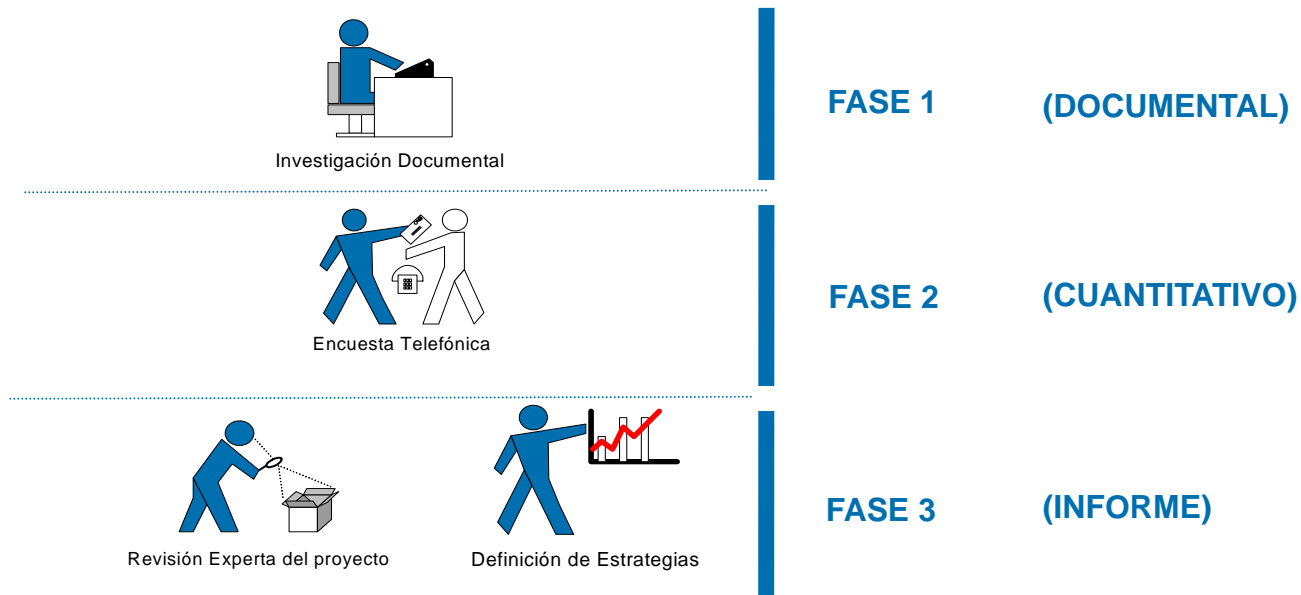
INFORME DE RESULTADOS

CONCLUSIONES

• *Perfil de las empresas*

• **EMPRESAS CON DEMANDA POSITIVA**

• **EMPRESAS CON DEMANDA NEGATIVA**



Este informe ha sido realizado siguiendo todas las instrucciones marcadas por la Norma Internacional de Calidad en Investigación de Mercados UNE-ISO 20252

El presente informe se elabora a petición del **Consejo Social de la UPM**, que colabora en su financiación.



Ficha Técnica

METODOLOGÍA	Encuesta telefónica
UNIVERSO	<i>Empresas colaboradoras con la UPM</i>
MUESTREO	<i>Aleatorio. Se han primado las empresas de colaboración más reciente, así como aquellos CNAES más propensos a la contratación de Ingenieros y Arquitectos, según estudio 2008.</i>
FECHAS	<i>Del 06 al 19 de Abril de 2010.</i>
EQUIPO	<i>Encuestadores profesionales de Append. El equipo de encuestadores se ha conformado por un total de 12 personas.</i>
LUGAR	<i>Call Center de Append</i>
CONTROLES	<ul style="list-style-type: none"> ✓ <i>Control de comprensión del cuestionario en el briefing a los encuestadores.</i> ✓ <i>Control in situ de las encuestas telefónicas.</i> ✓ <i>Control telefónico de un 10% de las entrevistas</i> ✓ <i>Control de consistencia estadística de los datos principales</i>
CUESTIONARIO	<i>Se adjunta modelo en CD anexo</i>
ERROR MUESTRAL	<i>±2,7 para un NC 95%</i>



OBJETIVOS

METODOLOGÍA

INFORME DE RESULTADOS

CONCLUSIONES

Perfil de las empresas

Construcción de la demanda

•EMPRESAS CON DEMANDA POSITIVA

•EMPRESAS CON DEMANDA NEGATIVA

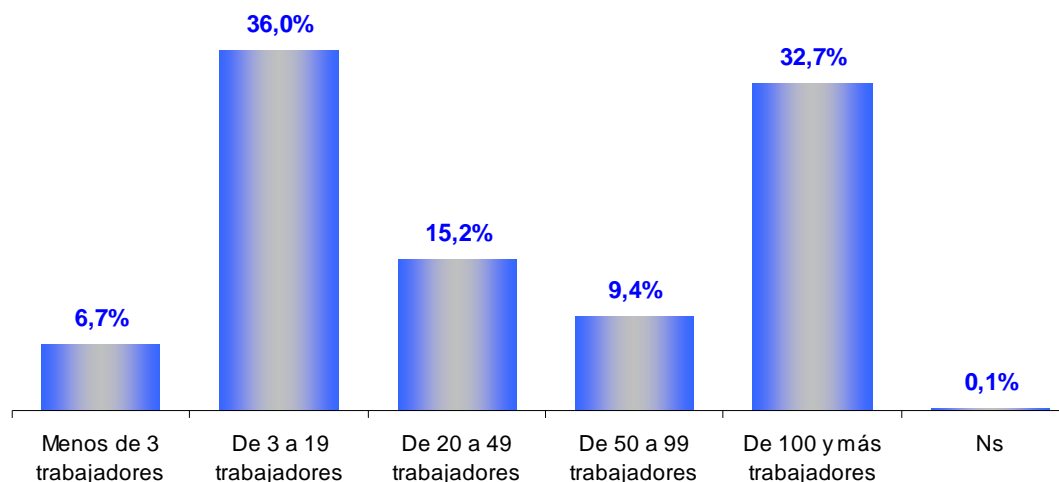


Perfil de los encuestados

Las empresas consultadas presentan las siguientes características:

- Más de un tercio son empresas de entre 3 y 19 trabajadores y otro tercio corresponde a empresas de mayor tamaño: de 100 y más.
- Algo más de 7 de cada 10 se dedican al sector servicios.
- Son, fundamentalmente, del sector privado.
- Algo más de 3 de cada 10 tienen una facturación de a partir de 1.502.530 €.
- Su ámbito de actuación es nacional en el 75,6% de las empresas y en la mitad de los casos es internacional.
- Con criterios de clasificación CNAE, 4 de cada 10 empresas se dedican a la actividades profesionales, científicas y técnicas. Las siguientes actividades con presencia destacable son: información y comunicaciones (13,3%) y la construcción (11,5%).

Tamaño de las empresas consultadas



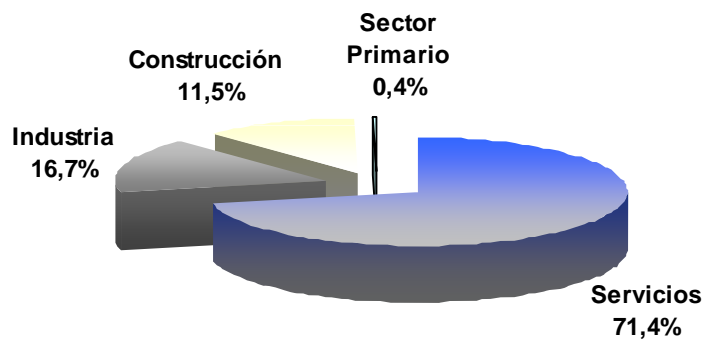
Base: 1004 encuestados



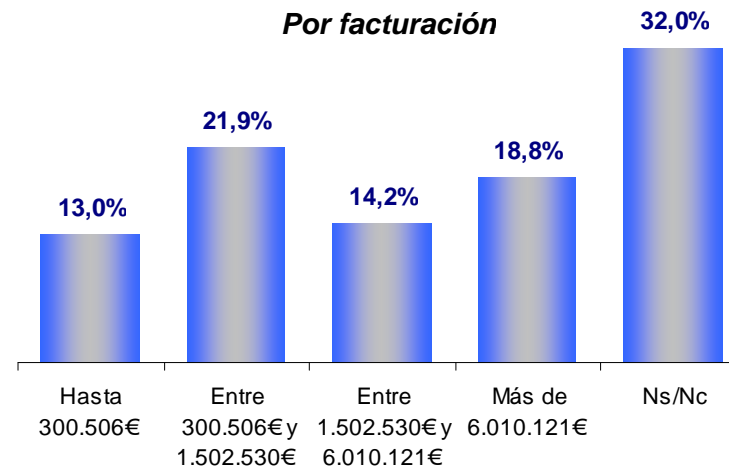
Perfil de los entrevistados

Características de las empresas consultadas

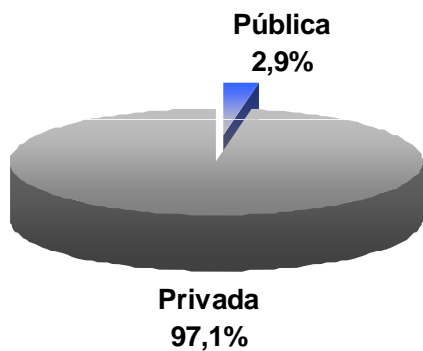
Por sectores de actividad



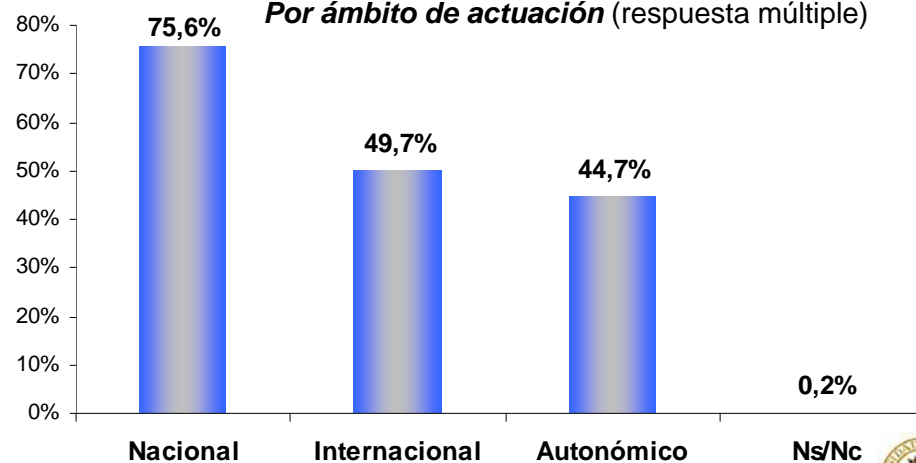
Por facturación



Por titularidad



Por ámbito de actuación (respuesta múltiple)



Perfil de los entrevistados

Por clasificación según CNAE

	%
Actividades profesionales, científicas y técnicas	40,1%
Información y comunicaciones	13,3%
Construcción	11,5%
Comercio al por mayor	5,6%
Extractivas	3,8%
Fabricación y reparación maquinaria y equipo n.c.o.p	2,6%
Transporte, almacenamiento y comunicaciones	2,2%
Actividades administrativas y servicios auxiliares	2,1%
Intermediación financiera y residuos	2,0%
Energía eléctrica, gas y agua	1,8%
Fabricación de productos informáticos, electrónicos, ópticos	1,7%
Educación	1,6%
Químicas	1,5%
Metalurgia y Fabricación Productos metálicos	1,4%
Fabricación de vehículos de motor	1,3%
Administración Pública y Organizaciones profesionales	1,1%
Actividades inmobiliarias	0,9%
Alimentación, bebidas y tabaco	0,8%
Venta y reparación de vehículos de motor	0,7%
Industrias manufactureras diversas	0,6%
Comercio al por menor	0,6%
Hostelería	0,6%
Gestión de residuos	0,5%
Sector Primario	0,4%
Papel y artes gráficas	0,4%
Producción minerales no metálicos	0,3%
Actividades artísticas, recreativas y de entretenimiento	0,3%
Actividades sanitarias y de servicios sociales	0,2%
Madera y corcho	0,1%
Otros servicios	0,1%
Total	100,0%
Base	1004

Base: 1004 encuestados

OBJETIVOS

METODOLOGÍA

INFORME DE RESULTADOS

CONCLUSIONES

Perfil de las empresas

Construcción de la demanda

• **EMPRESAS CON DEMANDA POSITIVA**

• **EMPRESAS CON DEMANDA NEGATIVA**



Construcción de la demanda: empleo

El informe de resultados se divide fundamentalmente en Demanda Positiva y Demanda Negativa. Para la construcción de ambos tipos de demanda se han tenido en cuenta dos criterios clave en forma de las siguientes “preguntas filtro”:

P1. ¿Ha realizado algún tipo de contratación de perfiles de ingenieros o arquitectos en los últimos cinco años?

P7. ¿Tiene pensado realizar la contratación de algún ingeniero o arquitecto en los dos próximos años?

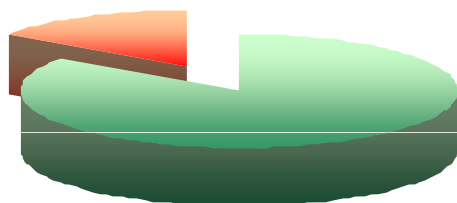
✓ La **demanda positiva** (849 empresas) se compone de las empresas que **han realizado algún tipo de contratación** de algún ingeniero o arquitecto en los últimos 5 años, aquellas que **tienen pensado contratarlos** en un futuro próximo, o ambos casos.

✓ La **demanda negativa** (155 empresas) se compone de aquellas empresas que **ni han contratado ni tienen previsto contratar** alguno de estos perfiles en un futuro próximo.

Construcción de la demanda: empleo

DEMANDA POSITIVA/ DEMANDA NEGATIVA		P7. ¿Tiene pensado realizar la contratación de algún Ingeniero o Arquitecto en los dos próximos años?			
		Sí	No	Ns	Total
P1. ¿Ha realizado algún tipo de contratación de perfiles de ingenieros o arquitectos en los últimos cinco años?	Sí	535	173	100	808
	No	39	138	15	192
	Ns	2	2	0	4
	Total	576	313	115	1004

Demanda Negativa:
155;
15,4%



Demanda Positiva:
849;
84,6%

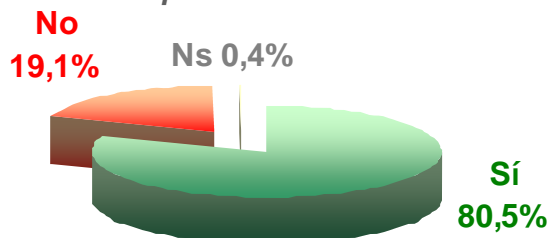
La Demanda Positiva está compuesta por:

- 576 empresas tienen pensado realizar la contratación de algún ingeniero o arquitecto en los dos próximos años.
- 173 empresas que han contratado este tipo de perfiles en los últimos 5 años, pero no tienen intención de hacerlo en un futuro próximo.
- 100 empresas que han contratado este tipo de perfiles en los últimos 5 años, pero no saben si van a hacerlo en un futuro próximo.

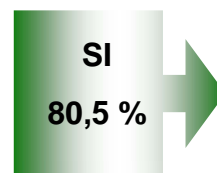
Construcción de la demanda de empleo

En definitiva, sobre el total de empresas consultadas, 8 de cada 10 han realizado contratación de estos perfiles en el pasado, sobre los cuales más de la mitad acudieron a la UPM.
De cara al futuro, el 57,4% del total de empresas consultadas tienen intención de contratar alguna persona de estos perfiles

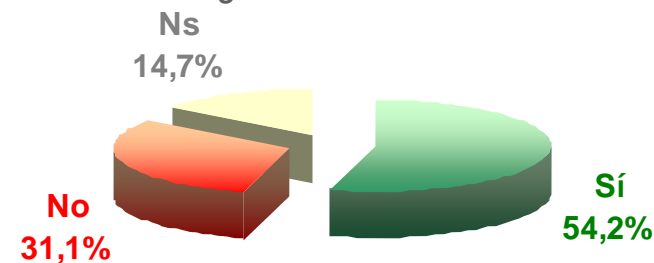
¿Ha contratado su empresa algún titulado en ingeniería o arquitectura en los últimos 5 años?



Base: 1004. Total encuestados



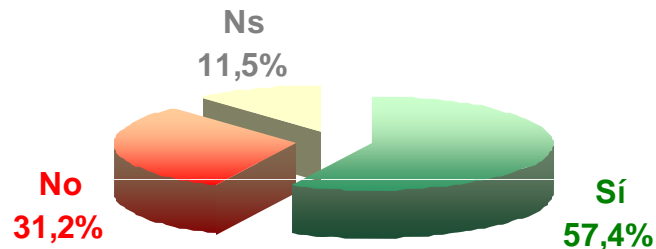
¿Son de la UPM?



Base: 808. Encuestados que han contratado en los últimos 5 años

46,3% sobre el total de las empresas.

¿Tiene previsto su empresa contratar algún titulado en ingeniería o arquitectura en los dos próximos años?



Base: 1004. Total encuestados



DIMENSIONES DE LA DEMANDA EN EMPLEO

Teniendo en cuenta el tamaño de las empresas consultadas, los datos en relación a la demanda positiva y negativa de los perfiles de interés son los siguientes:

	Positiva	Negativa	Total	Base
Menos de 3 trabajadores	71,6%	28,4%	100,0%	67
De 3 a 19 trabajadores	83,1%	16,9%	100,0%	361
De 20 a 49 trabajadores	79,7%	20,3%	100,0%	153
De 50 a 99 trabajadores	84,0%	16,0%	100,0%	94
De 100 y más trabajadores	91,5%	8,5%	100,0%	328
Total	84,6%	15,4%	100,0%	1004

Según este criterio, se observa una mayor demanda relativa en las empresas de mayor tamaño.

Construcción de la demanda: prácticas

Al igual que se ha hecho con la demanda de empleo, se ha dividido a las empresas según tengan demanda positiva de estudiantes en prácticas o no.

Para la construcción de la demanda de prácticas, se han tenido en cuenta dos criterios clave en forma de las siguientes “preguntas filtro”:

P15. ¿Ha recibido algún estudiante de ingeniería o arquitectura en prácticas en los últimos cinco años?

P16. ¿Tiene pensado admitir algún estudiante de ingeniería o arquitectura en prácticas en los dos próximos años?

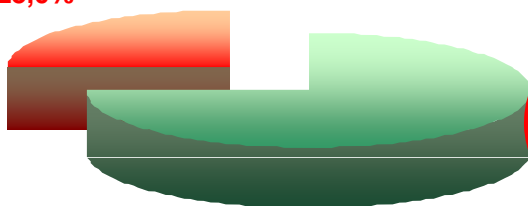
✓ La **demanda positiva** (753 empresas) se compone de las empresas que **han admitido** algún estudiante de ingeniería o arquitectura en prácticas en los últimos cinco años, aquellas que **tienen pensado hacerlo** en un futuro próximo, o ambos casos.

✓ La **demanda negativa** (251 empresas) se compone de aquellas empresas que **ni han recibido** algún estudiante de ingeniería o arquitectura en prácticas **ni tienen pensado hacerlo** en un futuro próximo.

Construcción de la demanda de prácticas

DEMANDA POSITIVA/ DEMANDA NEGATIVA		P16. ¿Tiene pensado admitir algún estudiante de ingeniería o arquitectura en prácticas en los dos próximos años?			
		Sí	No	Ns	Total
P15. ¿Ha recibido algún estudiante de ingeniería o arquitectura en prácticas en los últimos cinco años?	Sí	464	91	69	624
	No	119	194	48	361
	Ns	10	3	6	19
	Total	593	288	123	1004

Demanda Negativa;
251;
25,0%



Demanda Positiva;
753;
75,0%

La Demanda Positiva está compuesta por:

- 593 empresas tienen pensado admitir algún estudiante de ingeniería o arquitectura en prácticas en los dos próximos años.
- 91 empresas que han recibido estudiantes en prácticas en los últimos 5 años, pero no tienen intención de hacerlo en un futuro próximo.
- 69 empresas que han recibido algún estudiante en prácticas en los últimos 5 años, pero no saben si van a hacerlo en un futuro próximo.

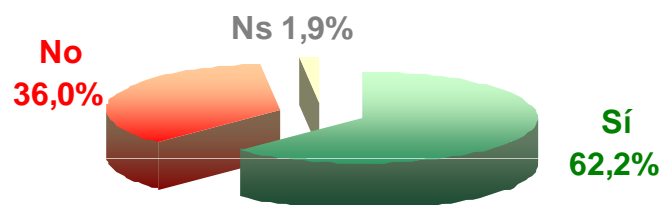
Base: 1004. Total encuestados

Construcción de la demanda de prácticas

En definitiva, sobre el total de empresas consultadas, algo más de 6 de cada 10 han recibido algún estudiante de ingeniería o arquitectura en prácticas en los últimos cinco años, de los cuales algo menos de 7 de cada 10 eran estudiantes de la UPM.

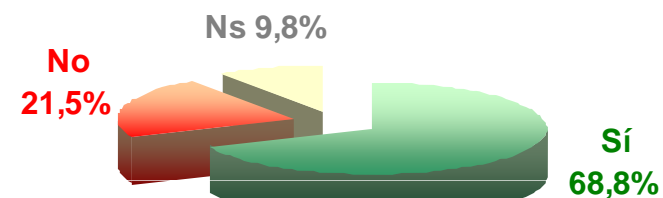
De cara al futuro, esta demanda será previsiblemente ligeramente menor.

P15 ¿Ha recibido algún estudiante de ingeniería o arquitectura en prácticas en los últimos cinco años?



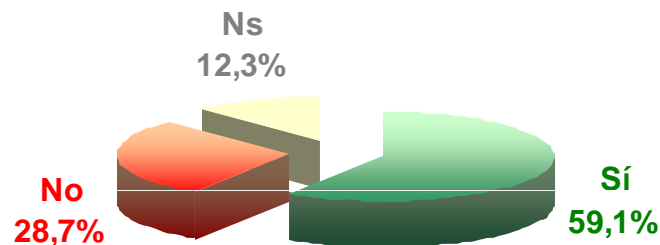
Base: 1004. Total encuestados

¿Ha sido alguno de la UPM?



Base: 624. Encuestados que han contratado en los últimos 5 años

¿Tiene pensado admitir algún estudiante de ingeniería o arquitectura en prácticas en los dos próximos años?



Base: 1004. Total encuestados



DIMENSIONES DE LA DEMANDA EN PRÁCTICAS

Teniendo en cuenta el tamaño de las empresas consultadas, los datos en relación a la demanda positiva y negativa de los perfiles de interés son los siguientes:

	Positiva	Negativa	Total	Base
Menos de 3 trabajadores	80,6%	19,4%	100,0%	67
De 3 a 19 trabajadores	72,9%	27,1%	100,0%	361
De 20 a 49 trabajadores	71,2%	28,8%	100,0%	153
De 50 a 99 trabajadores	62,8%	37,2%	100,0%	94
De 100 y más trabajadores	81,7%	18,3%	100,0%	328
Total	75,0%	25,0%	100,0%	1004

Según este criterio, se observa una mayor demanda en las que tienen menos de 3 y las que tienen más de 100 trabajadores. Por el contrario, la menor demanda se da entre las de 50 a 99 trabajadores.

OBJETIVOS

METODOLOGÍA

INFORME DE RESULTADOS

CONCLUSIONES

Perfil de las empresas

Construcción de la demanda

**•EMPRESAS CON DEMANDA POSITIVA:
 empleo**

•EMPRESAS CON DEMANDA NEGATIVA

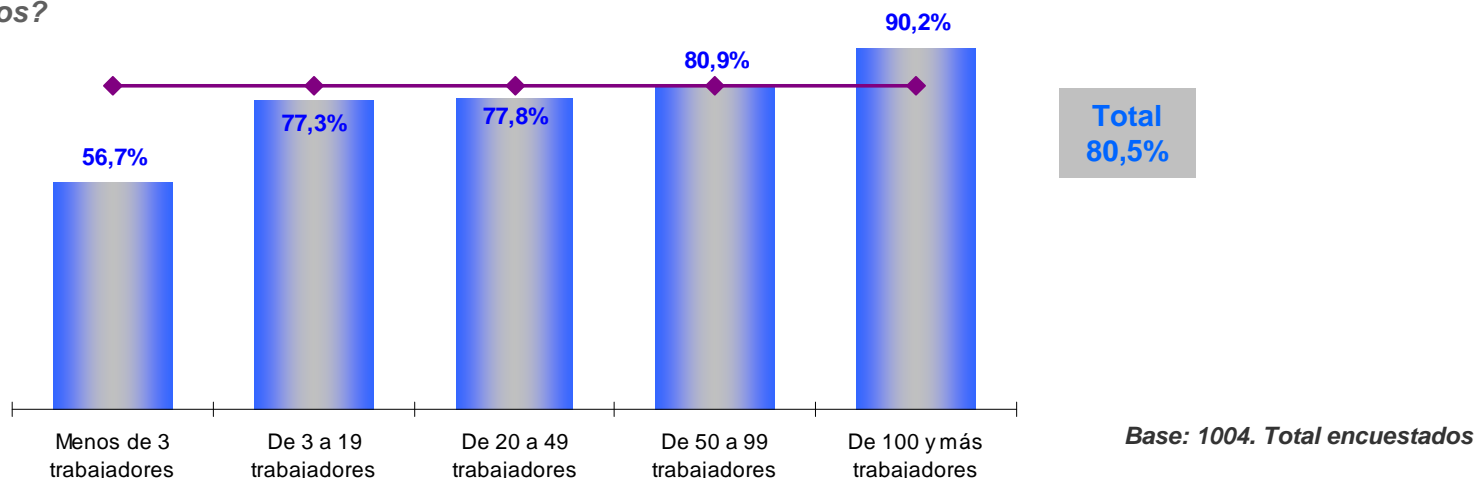




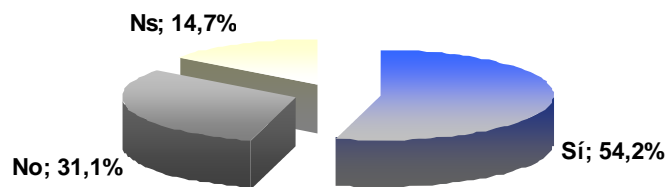
CONTRATACIÓN

Del total de empresas consultadas, las de mayor número de trabajadores, de 100 y más, han sido las que en mayor proporción han contratado algún estudiante en los últimos 5 años. Más de la mitad, 54,2%, procedían de la UPM.

P1. ¿Ha realizado algún tipo de contratación de perfiles de ingenieros o arquitectos en los últimos cinco años?



P1.a. ¿Ha sido alguno de la UPM?



	Menos de 3 trabajadores	3-19 trabajadores	20-49 trabajadores	50-99 trabajadores	100 y más trabajadores
Sí	76,3%	53,0%	42,9%	50,0%	58,1%
No	18,4%	39,1%	43,7%	28,9%	20,6%
Ns	5,3%	7,9%	13,4%	21,1%	21,3%
Total	100,0%	100,0%	100,0%	100,0%	100,0%
Base	38	279	119	76	296

Base: 808. Encuestados que han contratado en los últimos 5 años





NECESIDADES DE PERFILES

Nota metodológica:
Puntuaciones obtenidas en una escala de 0 a 10.

Las empresas encuestadas, precisan principalmente perfiles de titulados en Ingeniería/Arquitectura Técnica y en Ingeniería/Arquitectura. Por el contrario, son los perfiles de Doctor Ingeniero/ Arquitecto los que menos se requieren.

P2. Desde el punto de vista de las necesidades de su empresa, podría valorarme en una escala de 0 a 10, la necesidad de estos perfiles técnicos?

	<i>Muy poco/nada necesario</i>		<i>Poco necesario</i>		<i>Algo necesario</i>		<i>Bastante necesario</i>		<i>Muy necesario</i>		
	0	1 2	3 4	5 6	7 8	9 10					
FORMACIÓN PROFESIONAL	22%	11,2%	24,9%	30,1%	11,7%	Media: 5,26					
INGENIERO/ARQUITECTO (TÉCNICO)	9,1%	5,1%	14,7%	42,7%	28,4%	Media: 7					
INGENIERO/ARQUITECTO	11,4%	5,7%	12,5%	32,7%	37,8%	Media: 7,07					
INGENIERO/ARQUITECTO + MÁSTER	23%	7,5%	21,1%	24,4%	24%	Media: 5,65					
DOCTOR INGENIERO/ ARQUITECTO	36,9%	9,1%	21%	16,3%	16,7%	Media: 4,41					

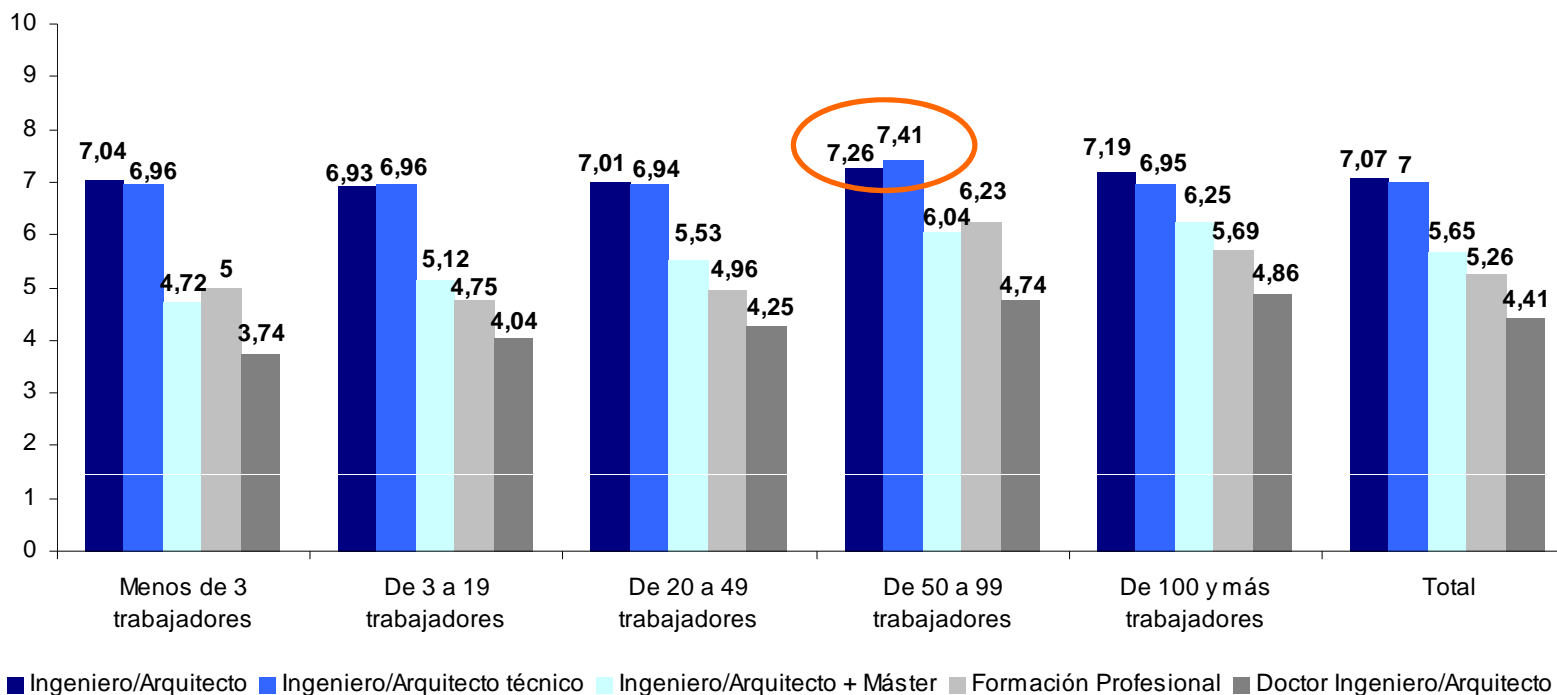




NECESIDADES DE PERFILES

Aumenta la necesidad de los perfiles de Doctor Ingeniero / Arquitecto según aumenta el tamaño de la empresa. Así mismo, Ingeniero/Arquitecto con Máster es tanto más necesitado cuanto mayor es el tamaño de la empresa.

P2. ¿Desde el punto de vista de las necesidades de su empresa, podría valorarme en una escala de 0 a 10 (donde 0 es Nada necesario y 10 es Totalmente necesario) la necesidad de estos perfiles técnicos?

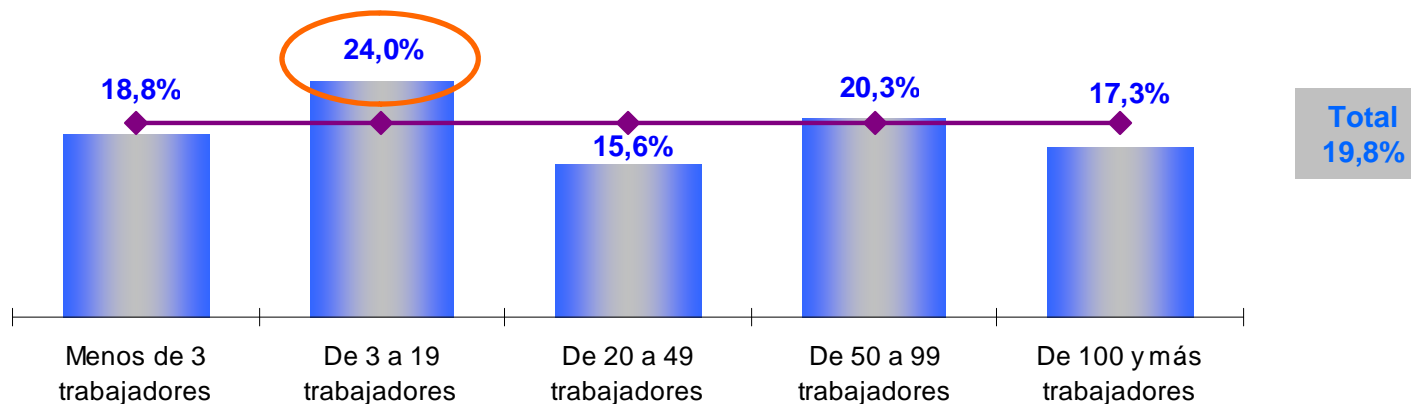




NECESIDADES DE PERFILES

Casi dos de cada diez empresas consultadas consideran que en su sector es una práctica habitual contratar perfiles de formación profesional para sustituir a los de formación universitaria. Esta opción es más común en las empresas de entre 3 y 19 trabajadores.

P3. ¿Considera en su sector una práctica habitual contratar perfiles de formación profesional en sustitución de perfiles de formación universitaria?



Base: 849. Empresas con demanda positiva.





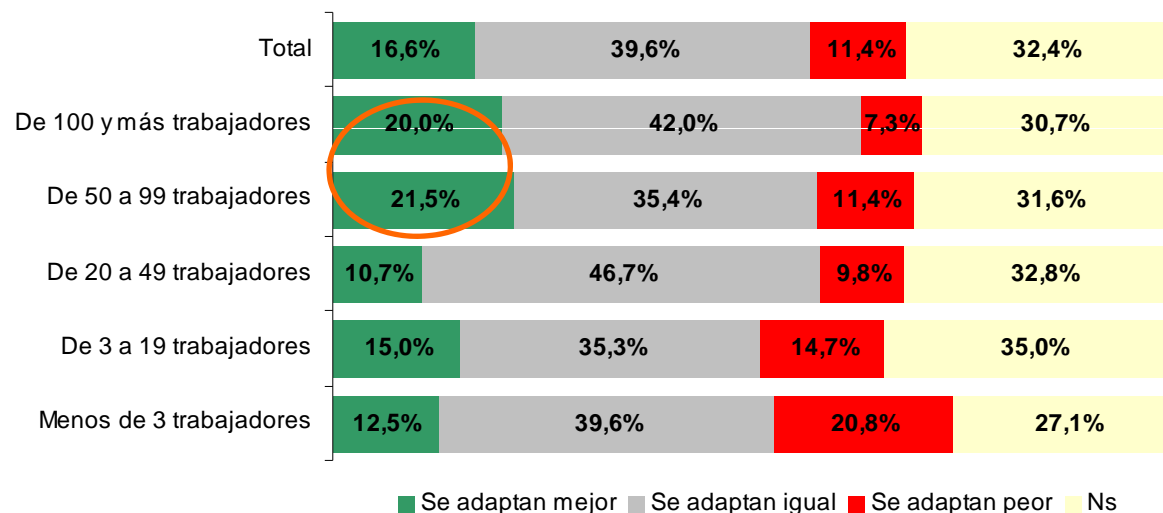
NECESIDADES DE PERFILES

Un 16,6% de las empresas consultadas consideran que las nuevas titulaciones fruto de la Reforma de Bolonia se adaptarán mejor a las necesidades de su empresa, frente al 11,4% que opina lo contrario. Si bien es la percepción de no cambio la postura más común.

Las empresas de mayor número de empleados son las que tienen una percepción más positiva sobre la adaptación de los nuevos títulos universitarios a las necesidades de sus empresas. En cambio, la imagen más negativa se da en las empresas de menor tamaño, de menos de 3 trabajadores.

No obstante, cabe destacar que existe un desconocimiento general importante sobre la Reforma de Bolonia y los nuevos títulos universitarios que genera.

P4. ¿Cómo cree Usted que los nuevos títulos universitarios de Grado y Máster, que actualmente se están implantando como consecuencia de la “Reforma de Bolonia”, se adaptarán a las necesidades de su empresa?



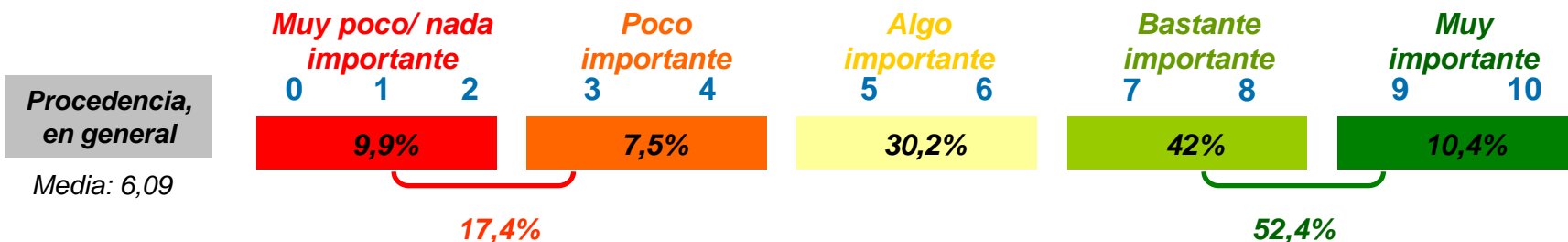


NECESIDADES DE PERFILES

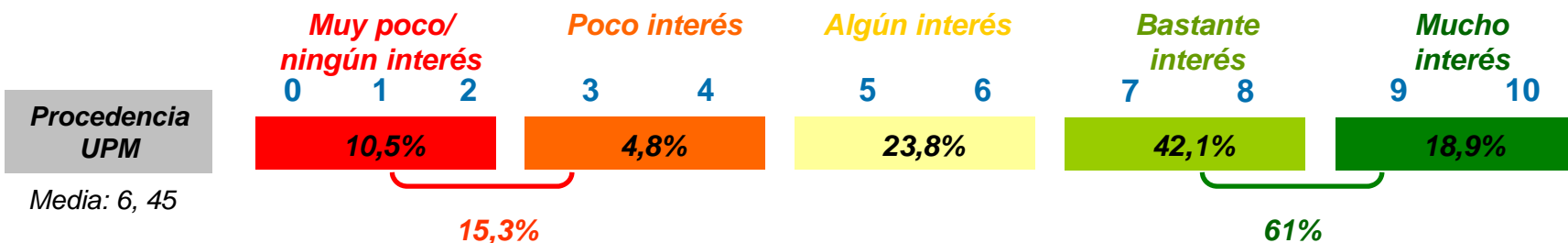
Nota metodológica:
Puntuaciones obtenidas en una escala de 0 a 10.

Un 52,4% de las empresas dan bastante o mucha importancia media a la procedencia de los titulados. Este porcentaje sube hasta el 61% cuando se les pregunta por el interés de proceder de la UPM frente a otras posibles procedencias.

P5. Cuando contrata a un titulado universitario, ¿cuál es el grado de importancia que le da a la Universidad en la que cursó estudios en una escala de 0 a 10?



P6. ¿Cómo valora en una escala de 0 a 10. el hecho de proceder de la UPM frente a otras posibles procedencias como criterio de contratación de un titulado junior?



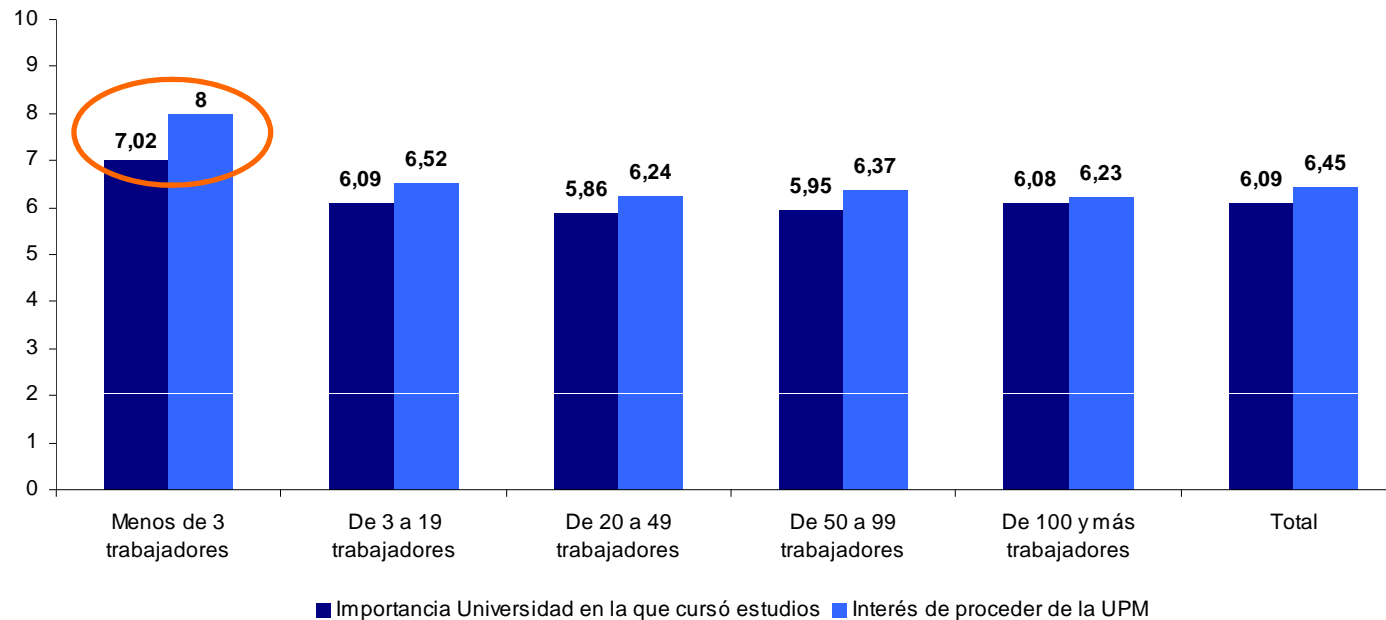


NECESIDADES DE PERFILES

Las empresas de menor número de empleados, menos de tres, son las que más valor dan a la universidad de la que procede el titulado, y a su vez más valoran que el titulado proceda de la UPM.

P5. Cuando contrata a un titulado universitario, ¿cuál es el grado de importancia que da a la Universidad en la que curso estudios en una escala de 0 a 10, donde 0 es nada importante y 10 muy importante?

P6. ¿Cómo valora en una escala de 0 a 10, donde 0 es Ningún interés y 10 mucho interés, el hecho de proceder de la UPM, frente a otras posibles procedencias como criterio de contratación de un titulado junior?



Base: 849. Empresas con demanda positiva.

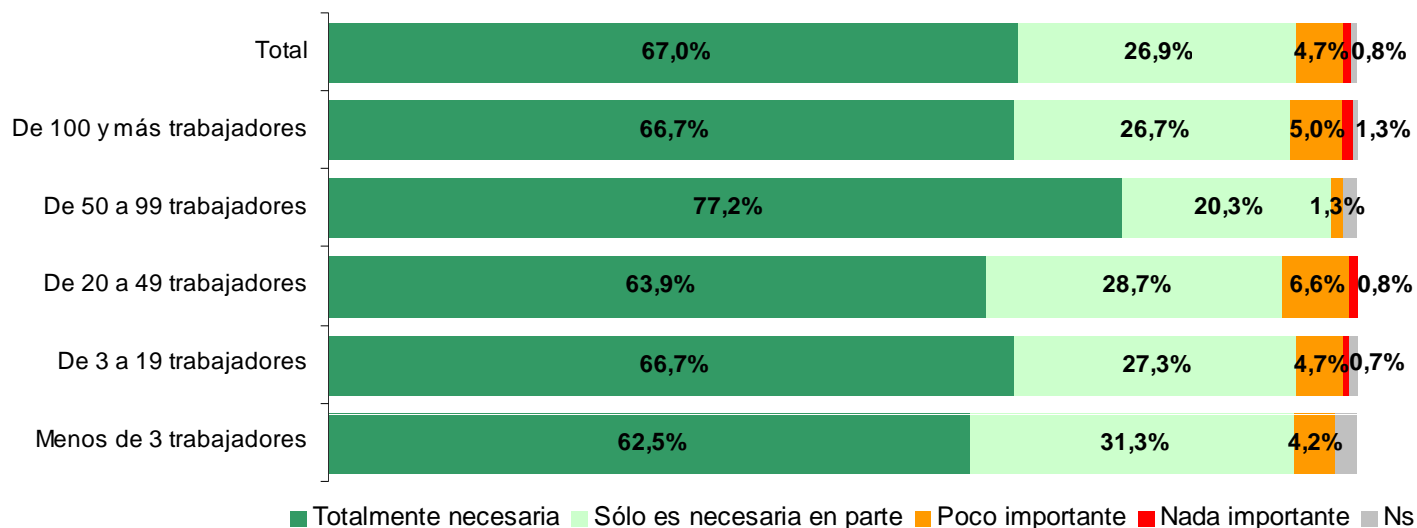




NECESIDADES DE PERFILES

La adaptación inicial al puesto a cubrir en la empresa es visto como una necesidad por las empresas, predominando las que consideran que es totalmente necesaria. Adquiere mayor importancia entre las que tienen entre 50 y 99 empleados.

P9. ¿En qué medida considera necesaria una adaptación inicial (o de entrada) del perfil o formación de origen del candidato con respecto a las características del empleo a cubrir?

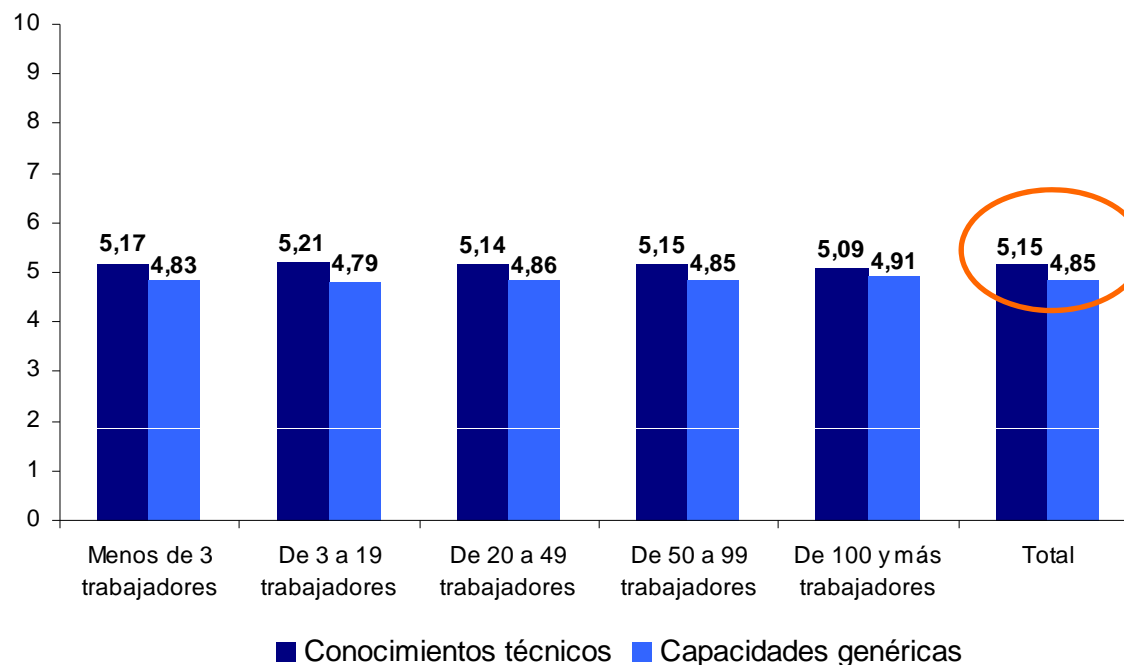




COMPETENCIAS DE LOS CANDIDATOS

El candidato universitario a un puesto junior ha de poder conjugar sus capacidades genéricas con sus conocimientos técnicos, aunque éstos últimos tienen mayor peso entre las exigencias por parte de la empresa. Esta opinión se da con pocas variaciones entre las empresas independientemente del tamaño de la misma.

P10. Teniendo en cuenta un candidato universitario para un puesto junior, por favor reparta 10 puntos entre los dos niveles de competencias siguientes, según lo que su empresa exigiría a la capacitación de dicho candidato.



Base: 849. Empresas con demanda positiva.

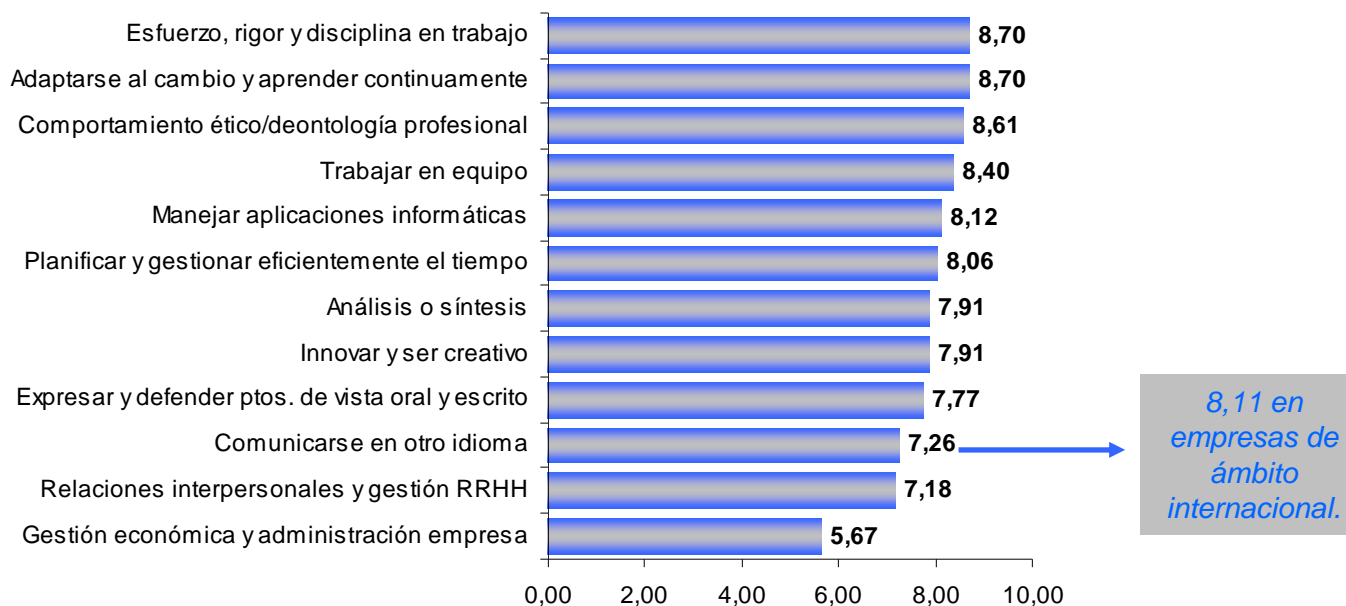




COMPETENCIAS DE LOS CANDIDATOS

La mayor importancia a la hora de contratar a un titulado universitario está centrada en las actitudes y comportamientos positivos en el trabajo (esfuerzo, rigor, disciplina, ética, trabajo en equipo) y con su capacidad de adaptación los cambios y de mejora continua. Por el contrario, los conocimientos sobre gestión y administración de empresa es el aspecto que consideran menos importante.

P11. Por favor, indique la importancia que otorga a los siguientes aspectos al contratar a un titulado universitario para un puesto junior, en una escala de 0 a 10, siendo 0 Ninguna importancia y 10 Máxima importancia.





COMPETENCIAS DE LOS CANDIDATOS

A continuación se muestran las valoraciones otorgadas según tamaño de empresa.

P11. Por favor, indique la importancia que otorga a los siguientes aspectos al contratar a un titulado universitario para un puesto junior, en una escala de 0 a 10, siendo 0 Ninguna importancia y 10 Máxima importancia.

Por tamaño de empresa

	Menos de 3 trabajadores	3-19 trabajadores	20-49 trabajadores	50-99 trabajadores	100 y más trabajadores
Adaptarse al cambio y aprender continuamente	8,88	8,79	8,86	8,47	8,58
Rsfuerzo, rigor y disciplina en trabajo	8,87	8,84	8,54	8,67	8,6
Comportamiento ético/deontología profesional	8,96	8,68	8,52	8,53	8,54
Trabajar en equipo	8,44	8,42	8,56	8,28	8,35
Manejar aplicaciones informáticas	8,29	8,36	8,33	7,86	7,84
Planificar y gestionar eficientemente el tiempo	8,38	8,25	7,95	8,11	7,85
Innovar y ser creativo	8,26	8,06	8,13	7,58	7,7
Análisis o síntesis	8,38	8,13	7,98	7,56	7,67
Expresar y defender ptos. de vista oral y escrito	7,94	7,88	7,75	7,72	7,64
Comunicarse en otro idioma	6,37	7	7,44	7,1	7,64
Relaciones interpersonales y gestión RRHH	6,77	7,2	6,96	7	7,35
Gestión eª y admon. empresa	4,83	5,29	5,69	5,69	6,17

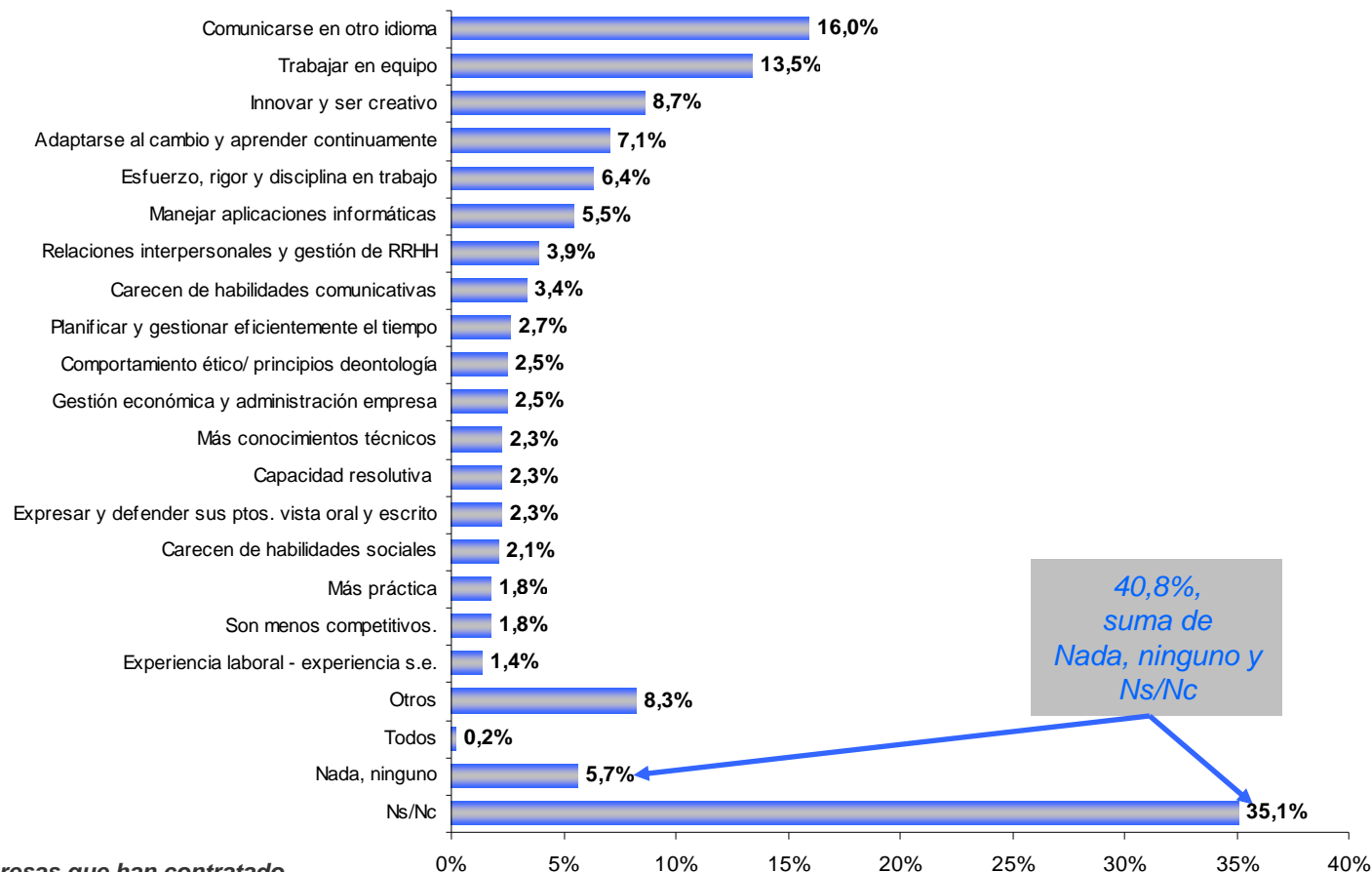




COMPETENCIAS DE LOS CANDIDATOS DE LA UPM

Para las empresas consultadas, la principal asignatura pendiente de los contratados provenientes de la UPM es la conocimiento y uso de otros idiomas. Aunque cabe destacar que cuatro de cada diez encuestados no supieron identificar aspectos concretos de mejora.

P12. ¿En qué aspectos (competencias) de los anteriormente citados o de otros le gustaría que mejorasen los contratados procedentes de la UPM?



Base: 438. Empresas que han contratado titulados de la UPM.

Encuesta a empleadores de Ingenieros y Arquitectos





COMPETENCIAS DE LOS CANDIDATOS DE LA UPM

A continuación se muestran las exigencias hacia los contratados de la UPM por tamaño de empresa.

P12. ¿En que aspectos (competencias) de los anteriormente citados o de otros le gustaría que mejorasen los contratados procedentes de la UPM?.

Por tamaño de empresa

	Menos de 3 trabajadores	3-19 trabajadores	20-49 trabajadores	50-99 trabajadores	100 y más trabajadores
Comunicarse en otro idioma	3,4%	10,8%	25,5%	7,9%	21,5%
Trabajar en equipo	10,3%	15,5%	9,8%	15,8%	12,8%
Innovar y ser creativo	13,8%	12,2%	5,9%	5,3%	6,4%
Adaptarse al cambio y aprender continuamente	3,4%	6,8%	7,8%	2,6%	8,7%
Esfuerzo, rigor y disciplina en el trabajo	3,4%	7,4%	3,9%	10,5%	5,8%
Manejar aplicaciones informáticas	6,9%	8,8%	3,9%	5,3%	2,9%
Relaciones interpersonales y gestión de RRHH		3,4%	5,9%		5,2%
Habilidades comunicativas	3,4%	2,7%	5,9%		4,1%
Planificar y gestionar eficientemente el tiempo	10,3%	2,0%	2,0%	2,6%	2,3%
Gestión económica y administración de la empresa	3,4%	4,7%	2,0%		1,2%
Comportamiento ético /principios de deontología		2,0%	3,9%	2,6%	2,9%
Expresar y defender sus puntos de vista oral		2,0%	3,9%		2,9%
Capacidad resolutive	3,4%	3,4%	2,0%	2,6%	1,2%
Más conocimientos técnicos		3,4%	5,9%	5,3%	
Carecen de habilidades sociales		2,7%	2,0%		2,3%
Son menos competitivos	3,4%	2,7%	2,0%	2,6%	0,6%
Más práctica		4,1%	2,0%		0,6%
Experiencia laboral - experiencia s.e.	6,9%	2,0%			0,6%
Otros	13,6%	7,7%	4,0%	5,2%	12,0%
Todos		0,7%			
Nada, ninguno	6,9%	6,8%	11,8%	2,6%	3,5%
Ns/Nc	24,1%	30,4%	35,3%	52,6%	37,2%
Total	117,2%	141,9%	145,1%	123,7%	134,3%
Base	29	148	51	38	172

Base: 438. Empresas que han contratado titulados de la UPM.



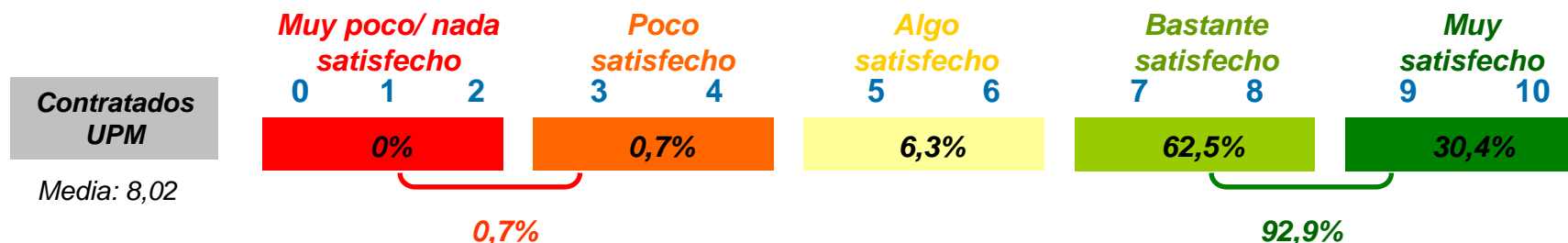


COMPETENCIAS DE LOS CANDIDATOS DE LA UPM

Nota metodológica:
 Puntuaciones obtenidas en una escala de 0 a 10.

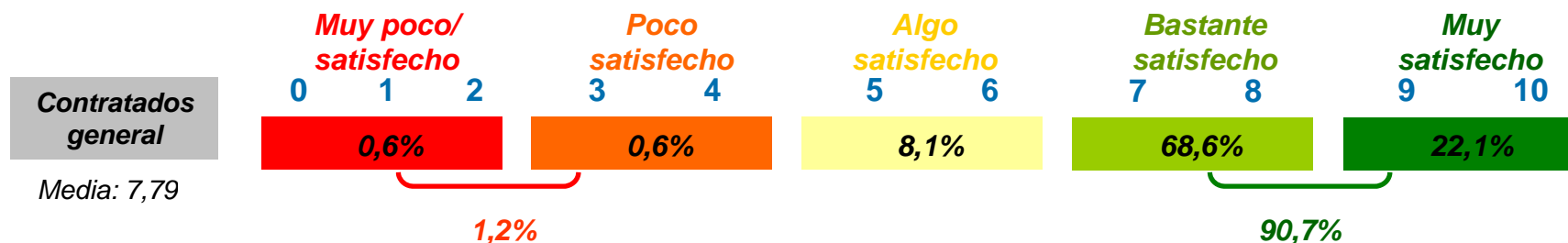
Las empresas muestran un grado mayor de satisfacción con los contratados provenientes de la UPM que con los que han contratado titulados en otras universidades.

P13. ¿Cuál es el grado de satisfacción con los contratados de la UPM en una escala de 0 a 10, donde 0 es Nada satisfecho y 10 Muy satisfecho?



Base: 438. Empresas que han contratado titulados de la UPM.

P14. ¿Cuál es el grado de satisfacción con los contratados en una escala de 0 a 10, donde 0 es Nada satisfecho y 10 Muy satisfecho?



Base: 251. Empresas que han contratado titulados de otras universidades.



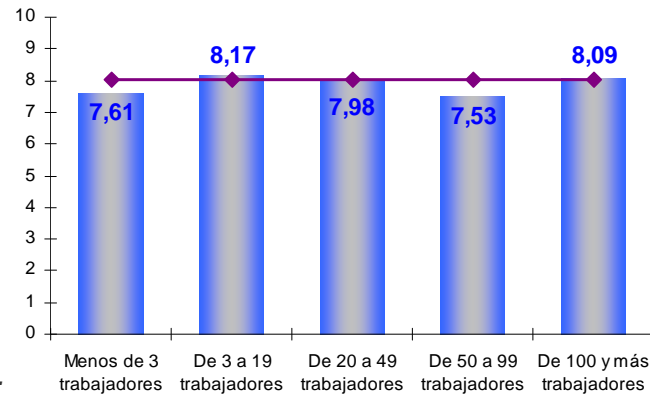


COMPETENCIAS DE LOS CANDIDATOS DE LA UPM

Los menores grados de satisfacción para con los contratados, bien sean de la UPM o bien de otras universidades, se centra en las empresas que tienen menos de 3 trabajadores y las de 50 a 99 trabajadores.

P13. ¿Cuál es el grado de satisfacción con los contratados de la UPM en una escala de 0 a 10, donde 0 es Nada satisfecho y 10 Muy satisfecho?.

Base: 438. Empresas que han contratado titulados de la UPM.

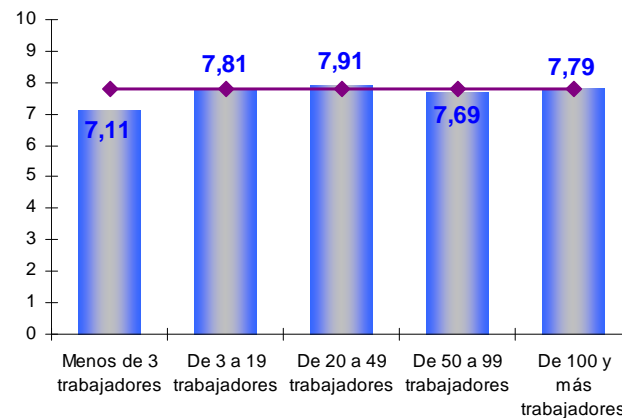


Media 8,02

0,23
Diferencia de valoración

P14. ¿Cuál es el grado de satisfacción con los contratados en una escala de 0 a 10, donde 0 es Nada satisfecho y 10 Muy satisfecho?.

Base: 251. Empresas que han contratado titulados de otras universidades.



Media 7,79

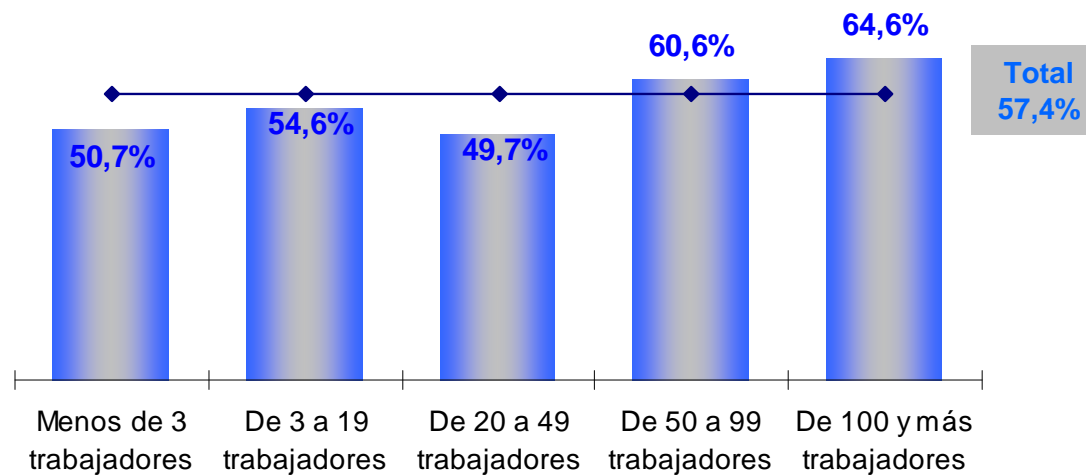




CONTRATACIÓN DE PERFILES A CORTO PLAZO

Sobre el total de empresas encuestadas más de la mitad, 57,4%, tienen previsto contratar a algún ingeniero o arquitecto en los dos próximos años. Las más interesadas son las de mayor tamaño, a partir de 50 trabajadores.

P7. ¿Tiene pensado realizar la contratación de algún ingeniero o arquitecto en los dos próximos años?



Base: 1004. Total encuestados

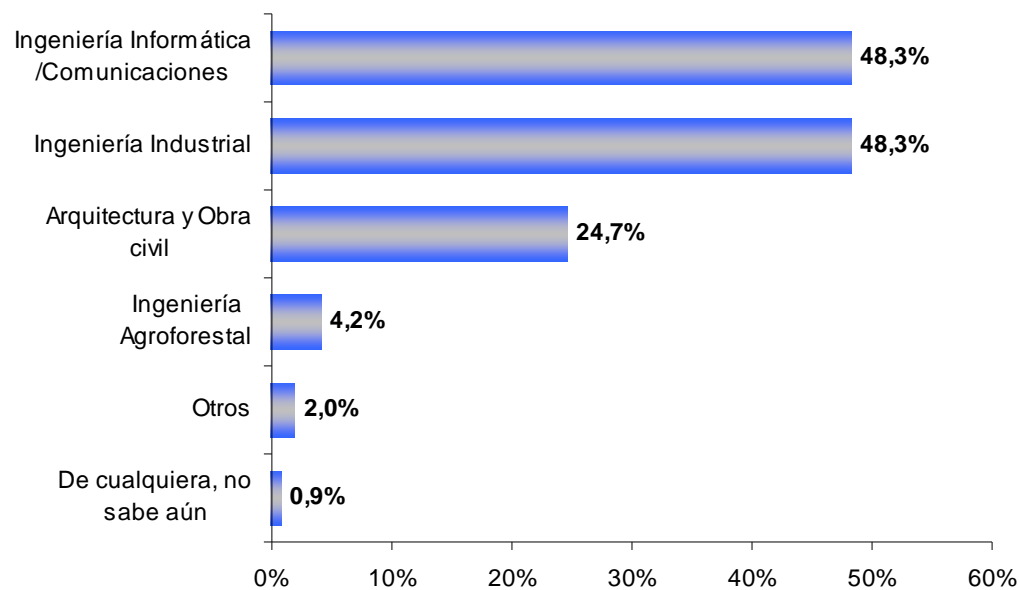




CONTRATACIÓN DE PERFILES A CORTO PLAZO

La demanda que prevén para los próximos dos años se centra fundamentalmente en las áreas de Ingeniería Informática/Comunicaciones e Ingeniería Industrial.

P8. En concreto, ¿en qué áreas prevé demanda por su empresa en los próximos dos años?



Base: 576. Encuestados que tienen previsto contratar algún titulado en los próximos 2 años

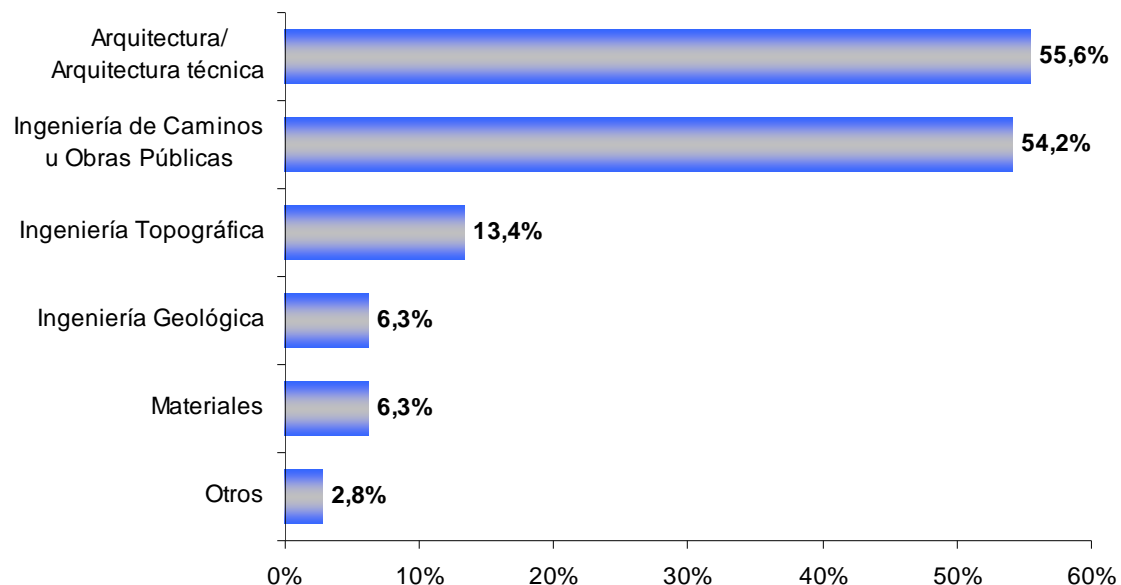




CONTRATACIÓN DE PERFILES A CORTO PLAZO

Dentro de Arquitectura y Obra Civil, las empresas encuestadas prevén que la demanda se centrará en Arquitectura y en Ingeniería de Caminos u Obras Públicas.

P8.a. Si opta por Arquitectura y Obra Civil ¿En qué subáreas dentro de Arquitectura y Obra Civil prevé que se produzca la demanda?



Base: 142. Empresas que tienen previsto contratar algún titulado en los próximos 2 años en Arquitectura y Obra Civil

Encuesta a empleadores de Ingenieros y Arquitectos

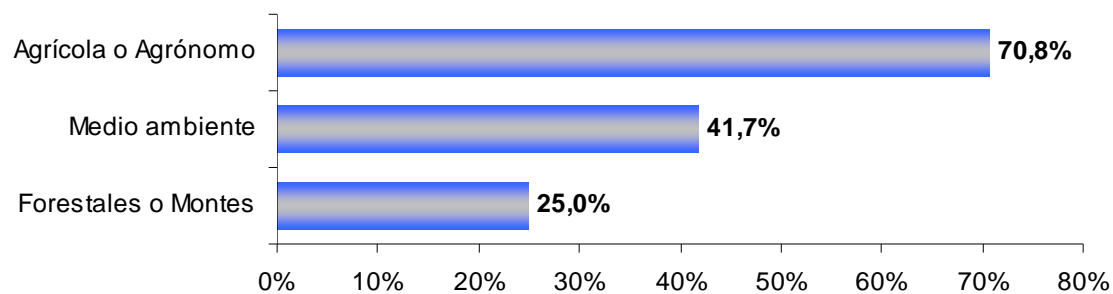




CONTRATACIÓN DE PERFILES A CORTO PLAZO

Ingeniero Agrícola o Agrónomo serán las titulaciones más demandadas de entre las ingenierías agroforestales según la previsión de las empresas consultadas.

P8.b. Si opta por Ingeniería Agroforestal ¿En qué subáreas dentro de Ingeniería Agroforestal prevé que se produzca la demanda?



Base: 24. Empresas que tienen previsto contratar algún titulado en los próximos 2 años en Ingeniería Agroforestal

Encuesta a empleadores de Ingenieros y Arquitectos

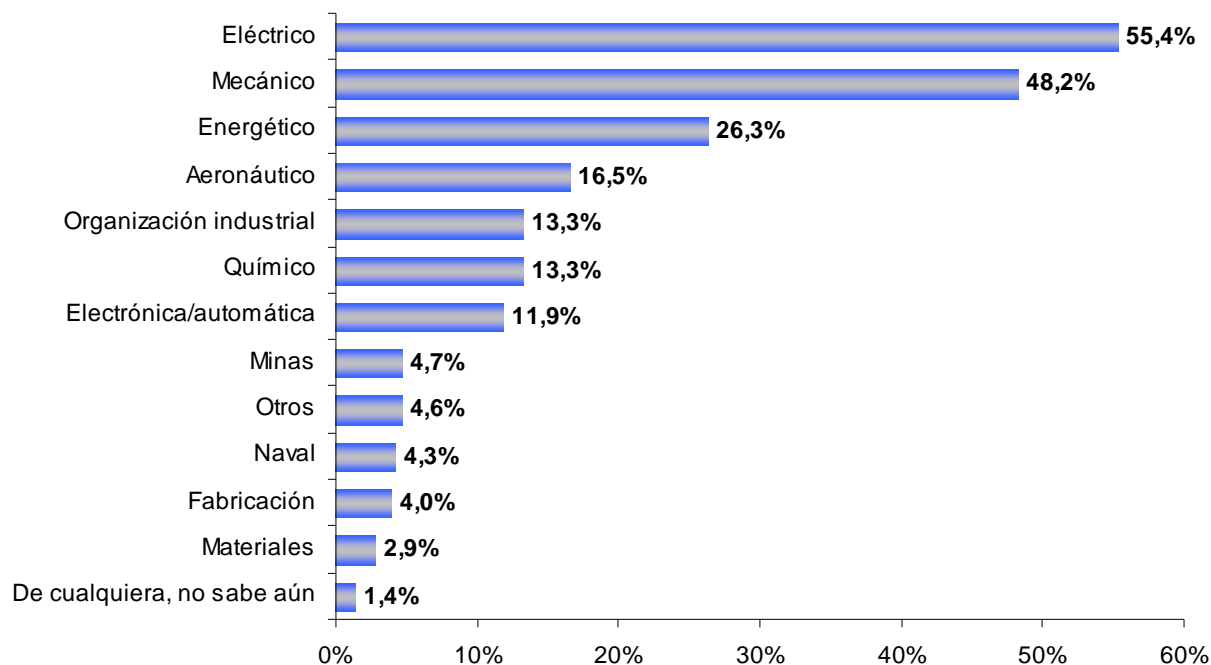




CONTRATACIÓN DE PERFILES A CORTO PLAZO

Serán Electricidad y Mecánica las áreas donde se registre mayor demanda de titulados en Ingeniería Industrial, tal como prevén las empresas consultadas. La mayor demanda de las subáreas de electricidad y de mecánica se dará en las empresas de mayor tamaño: a partir de los 50 trabajadores.

P8.c. Si opta por Ingeniería Industrial ¿En qué subáreas dentro de Ingeniería Industrial prevé que se produzca la demanda?



Base: 278. Empresas que tienen previsto contratar algún titulado en los próximos 2 años en Ingeniería Industrial

Encuesta a empleadores de Ingenieros y Arquitectos

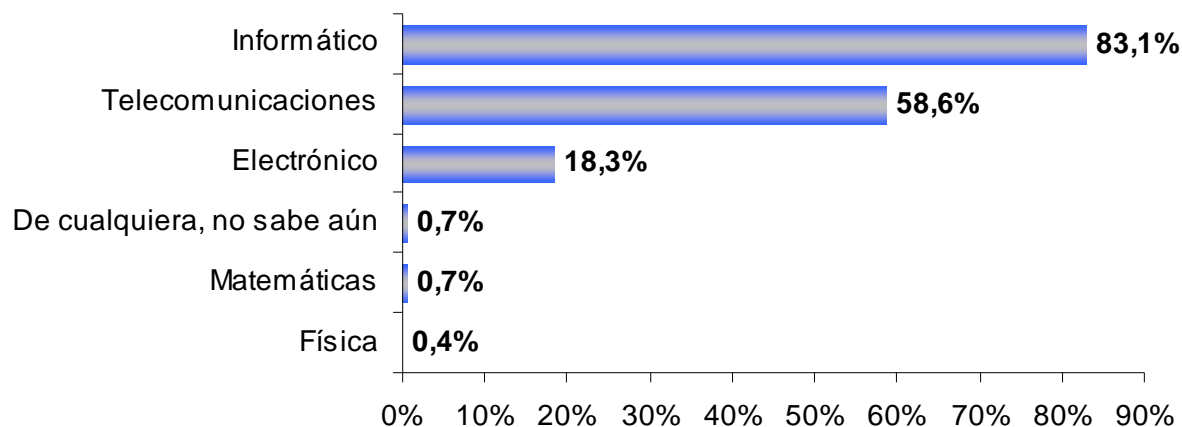




CONTRATACIÓN DE PERFILES A CORTO PLAZO

La demanda futura de titulados dentro del grupo de Ingeniería Informática o Comunicaciones se va a centrar en los informáticos, seguido a distancia por los ingenieros en telecomunicaciones, demandados por casi 6 de cada 10 empresas que contratará a algún titulado de esta área.

P8.d. Si opta por Ingeniería Informática o Comunicaciones ¿En qué subáreas dentro de Ingeniería Informática o Comunicaciones prevé que se produzca la demanda?



Base: 278. Empresas que tienen previsto contratar algún titulado en los próximos 2 años en Informática o Comunicaciones

Encuesta a empleadores de Ingenieros y Arquitectos



OBJETIVOS

METODOLOGÍA

INFORME DE RESULTADOS

CONCLUSIONES

Perfil de las empresas

Construcción de la demanda

**•EMPRESAS CON DEMANDA POSITIVA:
 prácticas**

•EMPRESAS CON DEMANDA NEGATIVA

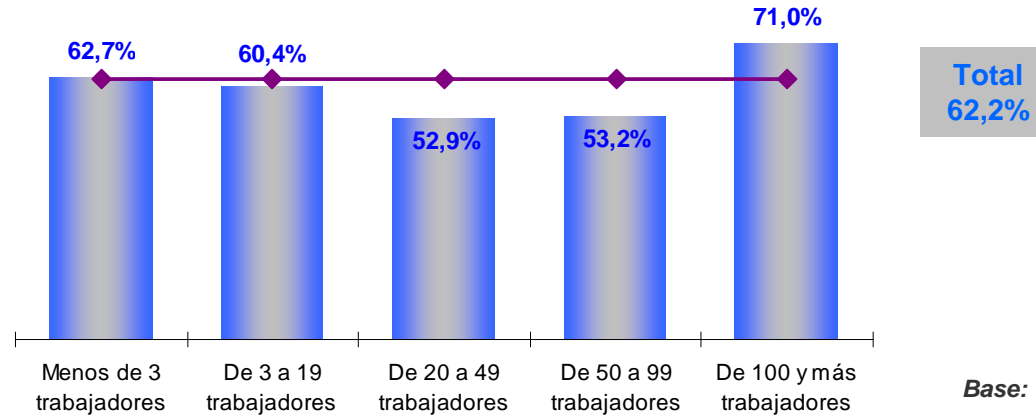




PRÁCTICAS EN EMPRESAS

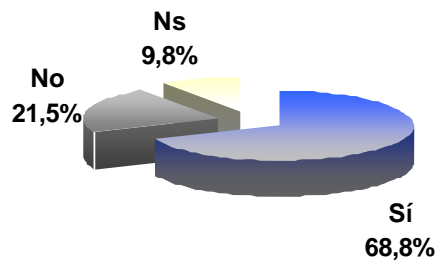
Del total de empresas consultadas, las de mayor número de trabajadores, de 100 y más, han sido las que en mayor proporción han acogido algún estudiante en prácticas en los últimos 5 años. En 7 de cada 10 caos, la UPM estaba entre las universidades de procedencia de los estudiantes.

P15. ¿Ha recibido algún estudiante de Ingeniería o Arquitectura en prácticas en los últimos cinco años?



Base: 1004. Total encuestados.

P15.a. ¿Ha sido alguno de la UPM?



	Menos de 3 trabajadores	3-19 trabajadores	20-49 trabajadores	50-99 trabajadores	100 y más trabajadores
Sí	83,3%	69,3%	65,4%	60,0%	68,7%
No	14,3%	25,2%	22,2%	30,0%	17,2%
Ns	2,4%	5,5%	12,3%	10,0%	14,2%
Total	100,0%	100,0%	100,0%	100,0%	100,0%
Base	42	218	81	50	233

Base: 624. Empresas con demanda positiva en prácticas.

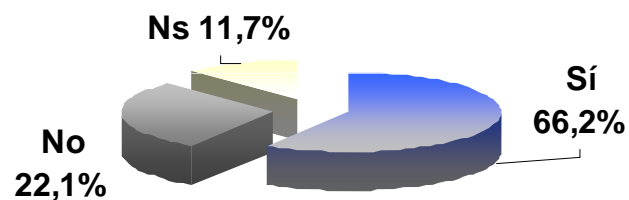




PRÁCTICAS EN EMPRESAS

Dos tercios del total de empresas consultadas han pensado en contar con estudiantes en prácticas en los próximos dos años. Las de mayor número de empleados, 100 y más, son las que más se plantean la admisión a futuro de estudiantes para la realización de prácticas.

P16. ¿Tienen pensado admitir algún estudiante de ingeniería o arquitectura en prácticas en los dos próximos años?



Base: 1004. Total encuestados.

	Menos de 3 trabajadores	3-19 trabajadores	20-49 trabajadores	50-99 trabajadores	100 y más trabajadores
Sí	52,2%	55,1%	56,2%	47,9%	69,5%
No	34,3%	31,3%	34,6%	33,0%	20,4%
Ns	13,4%	13,6%	9,2%	19,1%	10,1%
Total	100,0%	100,0%	100,0%	100,0%	100,0%
Base	67	361	153	94	328



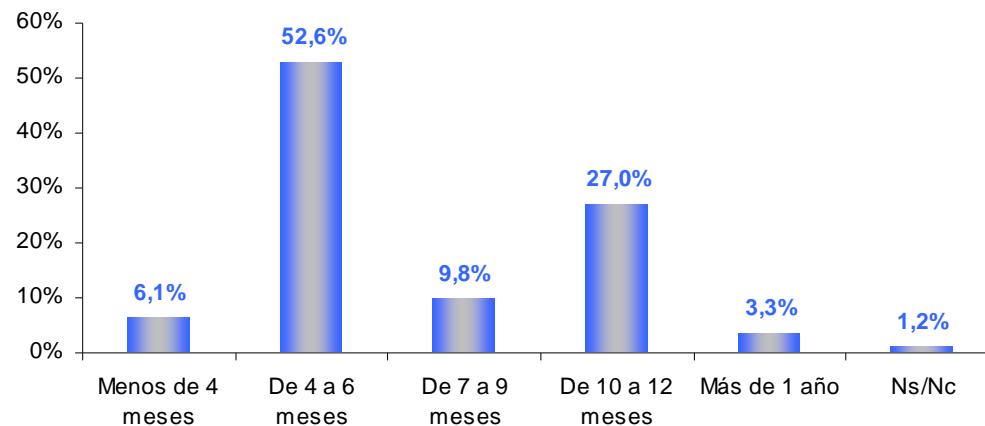


PRÁCTICAS EN EMPRESAS

La duración media estimada por las empresas para la realización de prácticas es de 8 meses, siendo la duración más demandada de 4 a 6 meses y, en menor porcentaje, de 10 meses a 1 año.

Son las empresas de 50 a 99 trabajadores las que, en mayor medida muestran preferencia por una duración de 4 a 6 meses. Para el resto de tamaños, este periodo es también el más demandado, si bien un porcentaje importante aboga también por los 10-12 meses.

P17. ¿Cuál es la duración más adecuada (expresada en meses) que en su opinión, deben tener las prácticas en la empresa de un estudiante de ingeniería o arquitectura?



**Duración media
8,13 meses**



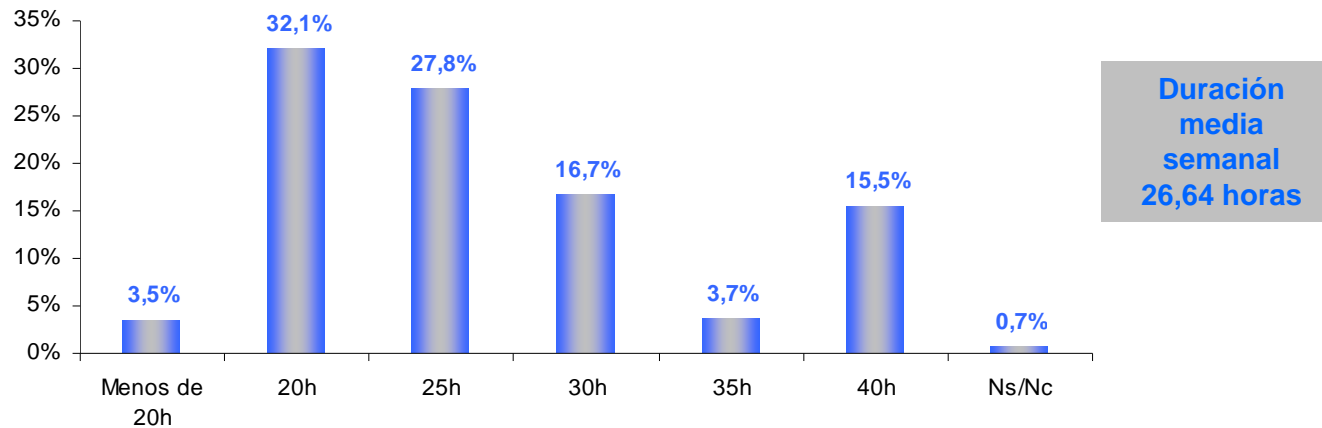


PRÁCTICAS EN EMPRESAS

En relación con las horas semanales, se espera una media de 26,64, siendo seis de cada diez las empresas que prefieren una duración mínima entre 20 y 25 horas.

Según tamaño, las empresas más pequeñas abogan por una menor duración semanal (20h) y, a medida que se incrementa el tamaño, aumenta la petición de prácticas con más horas por semana.

P18. En su opinión, ¿Cuántas horas mínimas semanales debe dedicar el estudiante a la realización de las prácticas en la empresa?



	Menos de 3 trabajadores	De 3 a 19 trabajadores	De 20 a 49 trabajadores	De 50 a 99 trabajadores	De 100 y más trabajadores
Menos de 20h	11,1%	3,4%	5,5%	1,7%	1,5%
20h	64,8%	38,0%	30,3%	28,8%	21,3%
25h	14,8%	25,1%	29,4%	28,8%	32,1%
30h	5,6%	19,0%	13,8%	15,3%	18,3%
35h	1,9%	1,9%	3,7%		6,7%
40h	1,9%	11,8%	15,6%	25,4%	19,8%
Ns/Nc		0,8%	1,8%		0,4%
Total	100,0%	100,0%	100,0%	100,0%	100,0%
Base	54	263	109	59	268

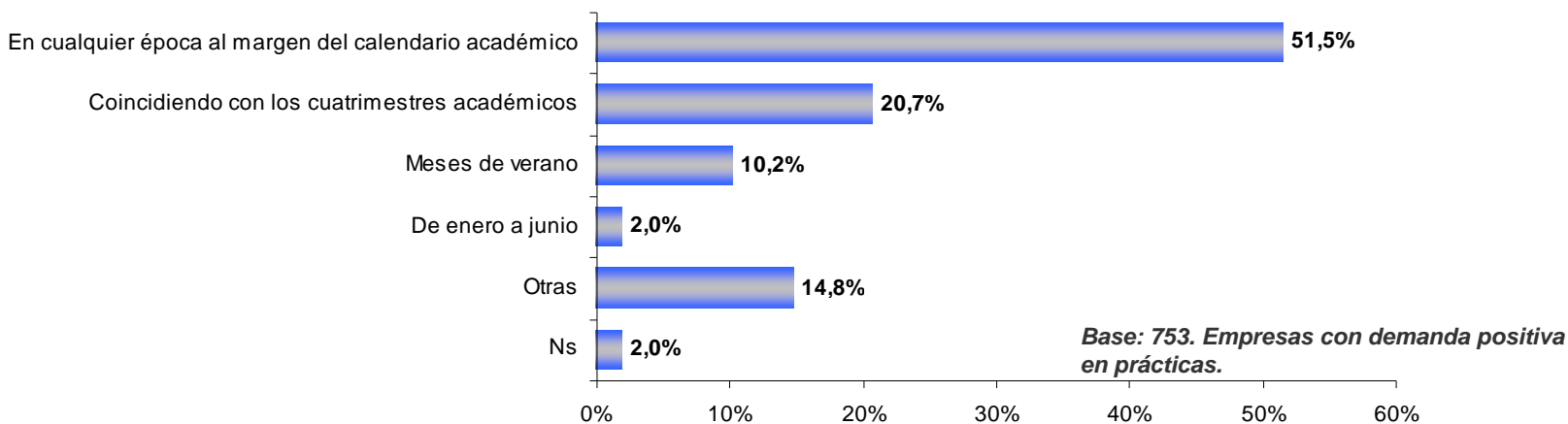




PRÁCTICAS EN EMPRESAS

Para algo más de la mitad de las empresas consultadas cualquier época del año es conveniente para realizar las prácticas en empresas.

P19. ¿Qué época del año considera más conveniente para la realización de las prácticas en empresas?



Por tamaño de empresa

	Menos de 3 trabajadores	3-19 trabajadores	20-49 trabajadores	50-99 trabajadores	100 y más trabajadores
En cualquier época al margen del calendario académico	50,0%	54,0%	49,2%	41,8%	52,7%
Coincidiendo con los cuatrimestres académicos	20,8%	18,3%	21,3%	25,3%	21,7%
Meses de verano	8,3%	9,7%	7,4%	12,7%	11,7%
De enero a junio		3,3%		3,8%	1,3%
Otras	21,0%	12,3%	20,2%	14,3%	13,9%
Ns	2,1%	2,7%	3,3%	3,8%	0,3%
Total	102,1%	100,7%	101,6%	101,3%	102,0%
Base	48	300	122	79	300

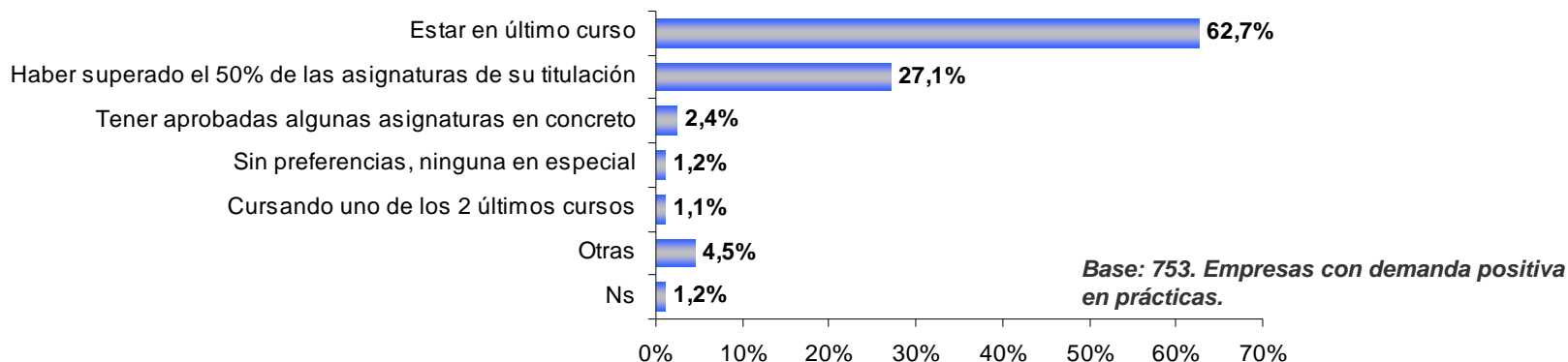




PRÁCTICAS EN EMPRESAS

A los estudiantes se le exige, sobre todo, que se encuentren en el último curso de su titulación, aunque para casi un tercio de las empresas encuestadas es suficiente con que hayan superado la mitad de las asignaturas de su titulación. Estas prioridades se dan por igual entre las empresas consultadas independientemente de su tamaño.

P20. ¿Qué formación mínima exige a los estudiantes de ingeniero o arquitecto que van a realizar prácticas en la empresa?



Por tamaño de empresa

	Menos de 3 trabajadores	3-19 trabajadores	20-49 trabajadores	50-99 trabajadores	100 y más trabajadores
Estar en último curso	63,0%	60,8%	64,2%	69,5%	62,3%
Haber superado el 50% de las asignaturas de su titulación	31,5%	25,9%	24,6%	27,1%	28,4%
Tener aprobadas algunas asignaturas en concreto	1,9%	3,4%	2,8%		1,9%
Sin preferencias, ninguna en especial		1,9%	0,9%	1,7%	0,7%
Cursando uno de los 2 últimos cursos	1,9%	1,5%	1,8%		0,4%
Otras	3,8%	5,5%	4,5%	5,1%	5,0%
Ns		1,1%	1,8%		1,5%
Total	101,9%	100,0%	100,9%	103,4%	100,0%
Base	54	263	109	59	268





PRÁCTICAS EN EMPRESAS

Nota metodológica:
 Puntuaciones obtenidas en una escala de 0 a 10.

El principal aspecto considerado en la selección para realizar prácticas es la actitud y cualidades personales del estudiante candidato, junto con el conocimiento de aplicaciones informáticas.

El dominio de idiomas y el expediente académico son considerados como menos relevantes.

P21. En una escala de 0 a 10 donde 0 es Nada importante y 10 Muy importante, ¿en qué medida considera importantes los siguientes aspectos a la hora de seleccionar estudiantes para realizar prácticas en su empresa?

	<i>Muy poco/nada importante</i>		<i>Poco importante</i>		<i>Algo importante</i>		<i>Bastante importante</i>		<i>Muy importante</i>		
	0	1	2	3	4	5	6	7	8	9	
Dominio de idiomas	7,7%		7,6%		26,9%		34,6%		23,2%		Media: 6,68
Conocimientos de aplicaciones informáticas	0,5%		0,6%		10,8%		51,9%		36,2%		Media: 8,1
Expediente académico	1,8%		4,5%		30,1%		53%		10,6%		Media: 6,84
Actitud y cualidades personales	0,3%		0%		2,1%		46,6%		51%		Media: 8,56

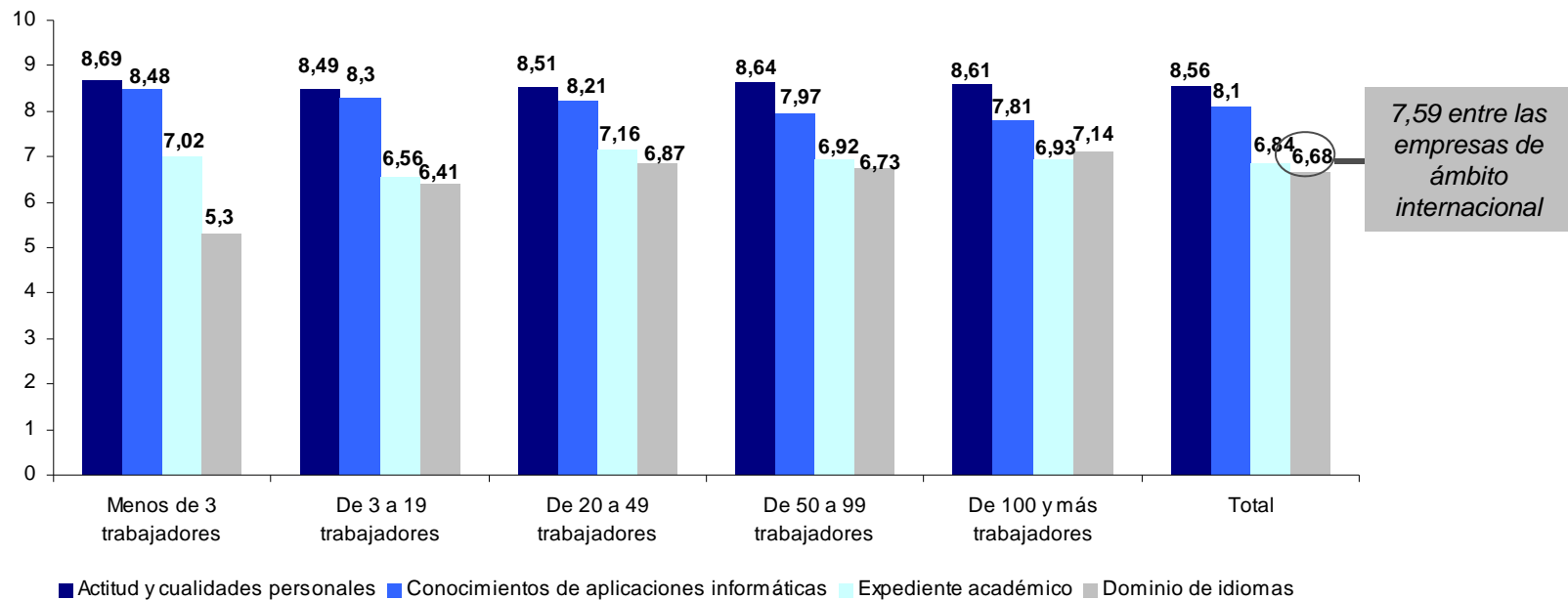




PRÁCTICAS EN EMPRESAS

Las empresas muestran un comportamiento similar a la hora de valorar las diferentes actitudes y aptitudes de los candidatos a prácticas. Si bien, se observa una menor valoración del dominio de idiomas entre las empresas de menos de 3 trabajadores.

P21. En una escala de 0 a 10, donde 0 es Nada importante y 10 Muy importante, ¿en qué medida considera importantes los siguientes aspectos a la hora de seleccionar estudiantes para realizar prácticas en su empresa?





PRÁCTICAS EN EMPRESAS

Nota metodológica:
Puntuaciones obtenidas en una escala de 0 a 10.

Las empresas consultadas consideran que la importancia de las prácticas que ofertan se fundamenta especialmente en dos aspectos. Uno interno: ya que las prácticas constituyen para la empresa un método de selección de futuros ingenieros y arquitectos; y otro externo, para el estudiante: ya que se contribuye a su formación académica, mejorando así su empleabilidad.

P22. En una escala de 0 a 10 donde 0 es Nada importante y 10 Muy importante, indíqueme por favor la importancia que otorga su empresa a las prácticas en relación con los siguientes aspectos

	<i>Muy poco/ nada importante</i>			<i>Poco importante</i>		<i>Algo importante</i>		<i>Bastante importante</i>		<i>Muy importante</i>		
	0	1	2	3	4	5	6	7	8	9	10	
Método de selección	1,5%			0,6%		7,8%		48,5%		41,6%		Media: 8,13
Ayuda efectiva	1,5%			3,4%		24,9%		52,8%		17,4%		Media: 7,11
Contribución a la formación académica	0,3%			1%		11,1%		50%		37,6%		Media: 8,06
Método para mantener relaciones con la Universidad	2,8%			2,8%		26,8%		44,9%		22,7%		Media: 7,18



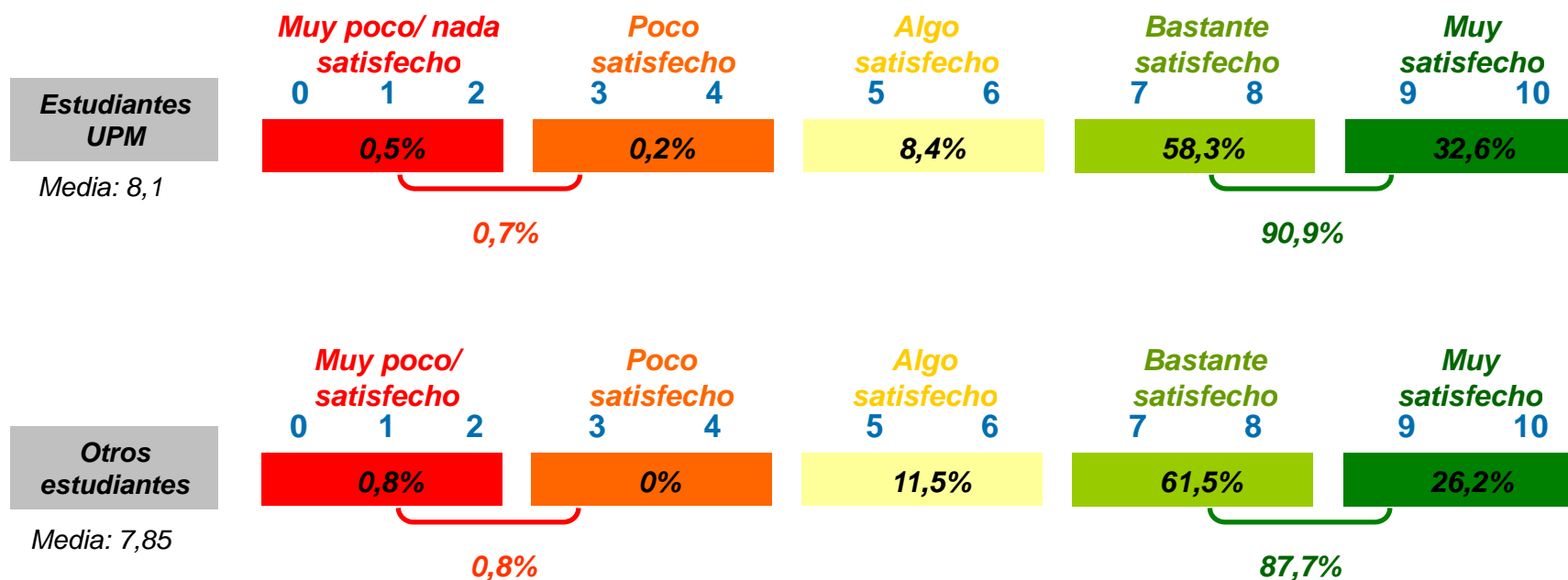


PRÁCTICAS EN EMPRESAS

Nota metodológica:
Puntuaciones obtenidas en una escala de 0 a 10.

La satisfacción de las empresas para con los estudiantes en prácticas es notable (7,97), siendo más alta para los que provienen de la UPM con respecto a los de estudiantes de otras universidades.

P23. En general, ¿cuál es su grado de satisfacción con los estudiantes en prácticas, en una escala de 0 a 10, donde 0 es Nada satisfecho y 10 Muy satisfecho?



OBJETIVOS

METODOLOGÍA

INFORME DE RESULTADOS

CONCLUSIONES

Perfil de las empresas

Construcción de la demanda

**•EMPRESAS CON DEMANDA POSITIVA:
 satisfacción UPM**

•EMPRESAS CON DEMANDA NEGATIVA



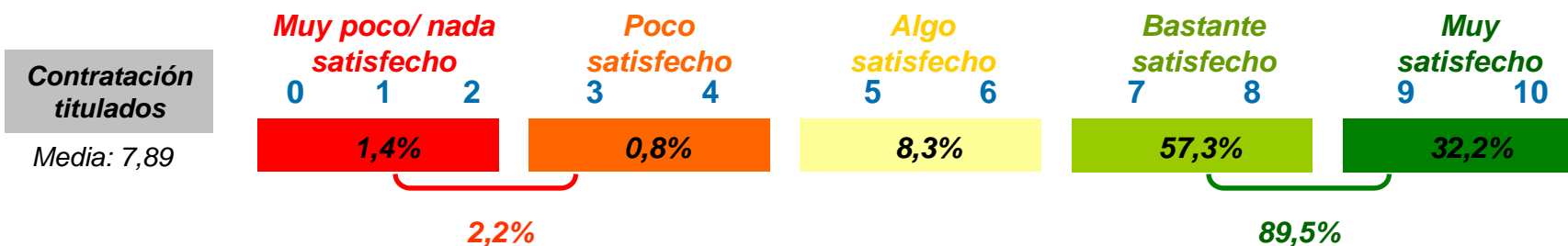


SATISFACCIÓN UPM

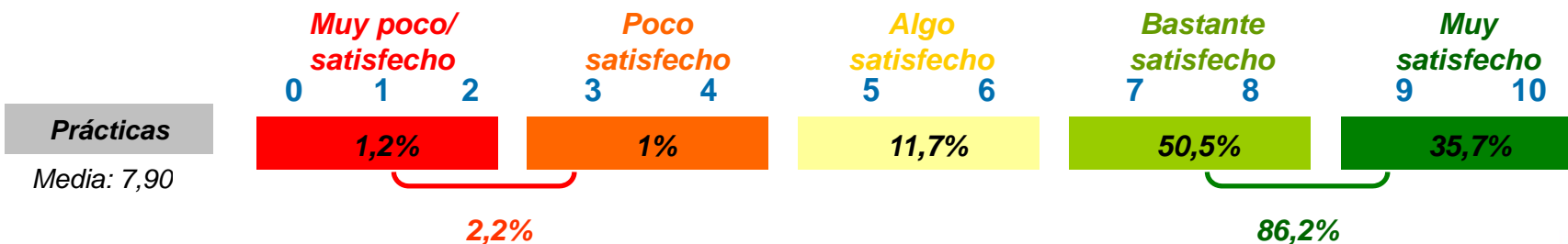
Nota metodológica:
Puntuaciones obtenidas en una escala de 0 a 10.

Las empresas colaboradoras presentan el mismo alto nivel de satisfacción global respecto a la colaboración con la UPM tanto en el caso de contratación de titulados como en el de admisión de estudiantes para prácticas en sus empresas.

P24. En caso de haber colaborado alguna vez con la Universidad Politécnica de Madrid, valore, por favor, su nivel de satisfacción con dicha colaboración en una escala de 0 a 10, donde 0 es Nada satisfecho y 10 Muy satisfecho



Base: 438. Empresas que han contratado titulados de la UPM.



Base: 432 Empresas que han acogido a estudiantes de la UPM en prácticas.

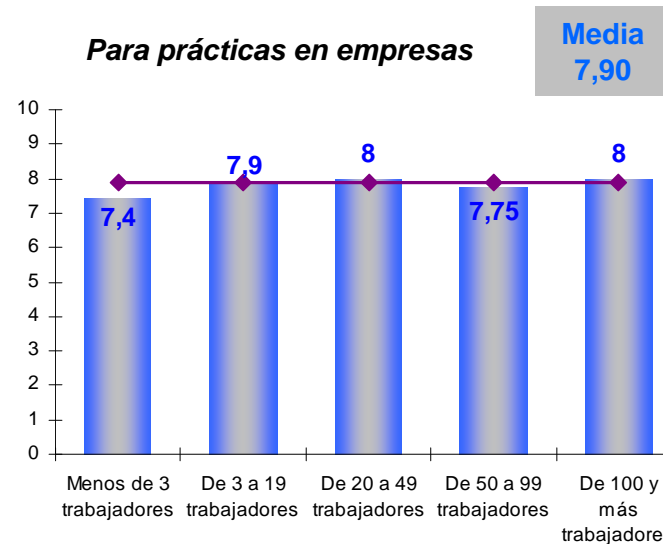
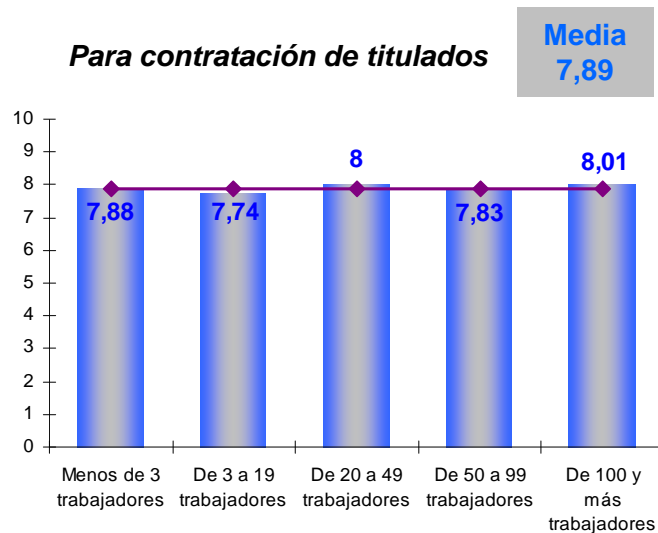




SATISFACCIÓN UPM

Las diferencias por tamaño apenas muestran diferencias relevantes a la hora de manifestar su nivel de satisfacción con la colaboración con la UPM.

P24. En caso de haber colaborado alguna vez con la Universidad Politécnica de Madrid, valore por favor, su nivel de satisfacción global con dicha colaboración en una escala de 0 a 10 donde 0 es Nada satisfecho y 10 Muy satisfecho.



Base: 438. Empresas que han contratado titulados de la UPM.

Base: 432 Empresas que han acogido a estudiantes de la UPM en prácticas

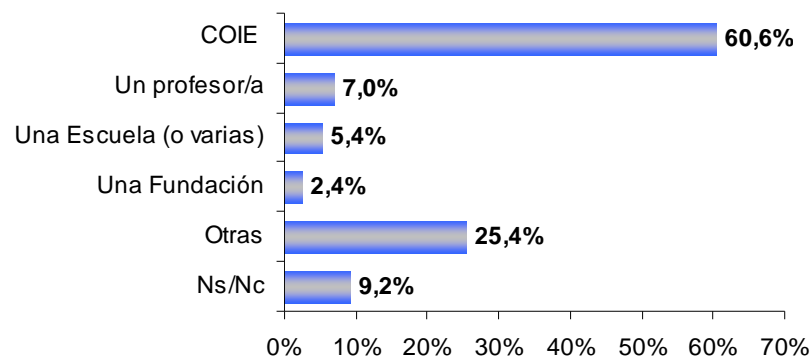




SATISFACCIÓN UPM

En la mayoría de los casos la colaboración de las empresas con la UPM se ha producido a través del Centro de Orientación e Información de Empleo de la universidad, con independencia del tamaño de la empresa. Es representativo (25,4%) el porcentaje de empresas que señalan “otras” como vía de colaboración con la UPM.

P25. Dicha colaboración con la UPM, ¿a través de qué vía se produjo?



	Menos de 3 trabajadores	3-19 trabajadores	20-49 trabajadores	50-99 trabajadores	100 y más trabajadores
COIE	62,2%	58,9%	57,3%	43,1%	67,5%
Un profesor/a	8,9%	8,1%	8,0%	5,9%	5,3%
Una Escuela (o varias)	6,7%	3,0%	6,7%		8,3%
Una Fundación	2,2%	0,5%	4,0%		4,4%
Otras	31,1%	26,9%	22,7%	35,3%	21,4%
Ns/Nc	2,2%	8,6%	12,0%	23,5%	6,8%
Total	113,3%	106,1%	110,7%	107,8%	113,6%
Base	45	197	75	51	206

Base: 438. Empresas que han contratado titulados de la UPM.





SATISFACCIÓN UPM

Nota metodológica:
Puntuaciones obtenidas en una escala de 0 a 10.

Para las empresas que han contratados titulados, la facilidad para conectar con los servicios es el aspecto mejor valorado de la atención recibida desde la UPM, con un valor muy cercano al de la rapidez en el sistema y a la calidad en la respuesta.

P26.a. Valore a continuación la atención recibida por parte de la UPM en relación con los siguientes aspectos- EMPRESAS CONTRATANTES DE TITULADOS

	<i>Muy poco/ nada satisfecho</i>			<i>Poco satisfecho</i>		<i>Algo satisfecho</i>		<i>Bastante satisfecho</i>		<i>Muy satisfecho</i>		
	0	1	2	3	4	5	6	7	8	9	10	
Facilidad para contactar	2,1%			3,6%		20,7%		46,8%		26,7%		Media: 7,41
Rapidez en la respuesta	3,7%			4,3%		17,8%		48%		26,2%		Media: 7,34
Adecuación de los candidatos/ calidad de la respuesta	3,4%			2,5%		17,5%		54,1%		22,5%		Media: 7,33

Base total: 2286 entrevistados

Base: 438. Empresas que han contratado titulados de la UPM.

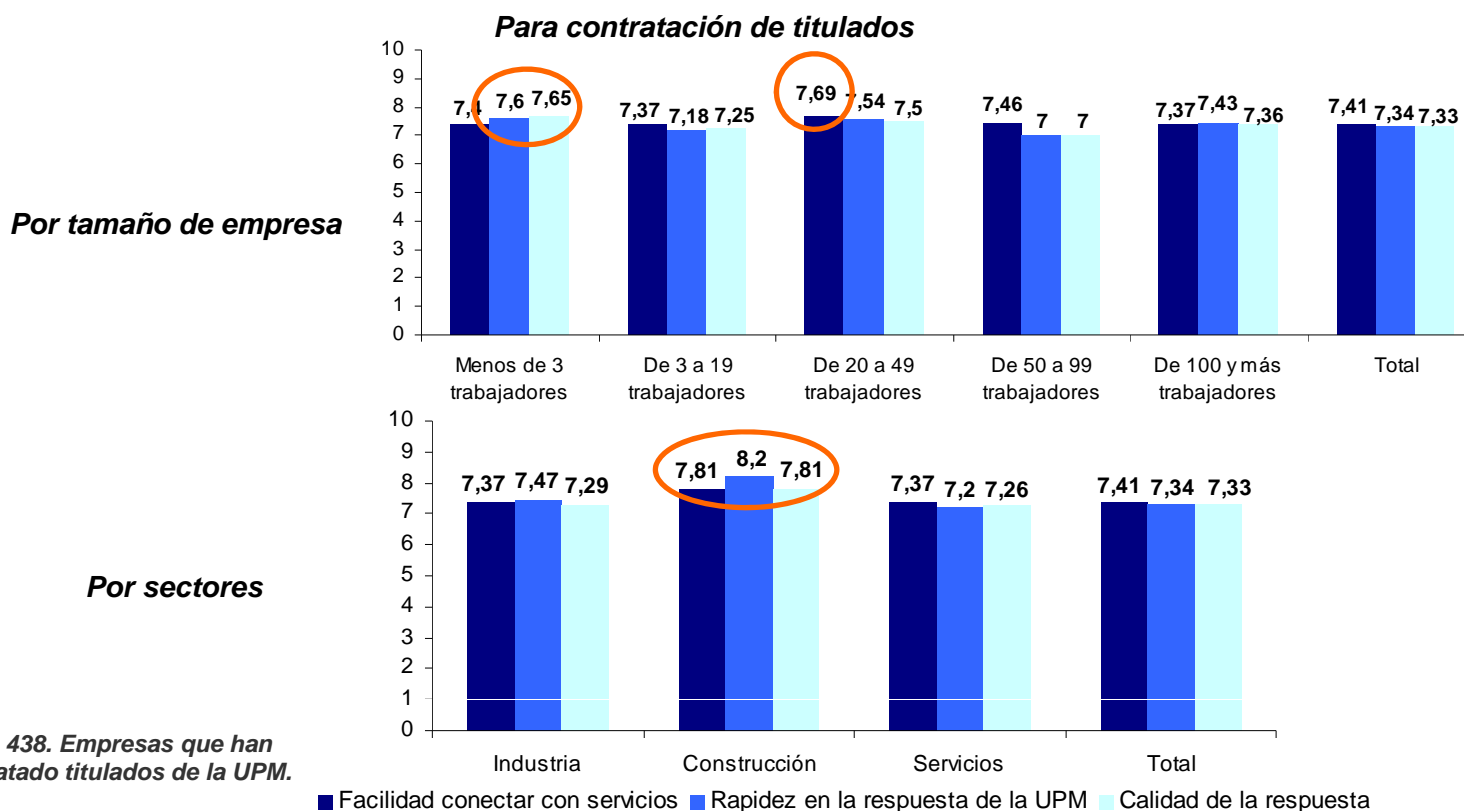




SATISFACCIÓN UPM

Las empresas de 20 a 49 trabajadores son las que tienen una valoración más positiva de la facilidad para contactar, mientras que son las de menor tamaño las más satisfechas con la rapidez y la calidad de la respuesta. Por otro lado, la construcción es el sector que muestra una valoración global más positiva, especialmente en relación a la rapidez de respuesta.

P26.a. Valore a continuación la atención recibida por parte de la UPM en relación a los siguientes aspectos.



Base: 438. Empresas que han contratado titulados de la UPM.





SATISFACCIÓN UPM

Nota metodológica:
Puntuaciones obtenidas en una escala de 0 a 10.

La rapidez y la calidad de la respuesta que han recibido por parte de la UPM son los aspectos mejor valorados por las empresas que han admitido a estudiantes de la UPM en prácticas.

P26.b. Valore a continuación la atención recibida por parte de la UPM en relación con los siguientes aspectos- EMPRESAS QUE ACOGEN ESTUDIANTES EN PRÁCTICAS

	<i>Muy poco/nada satisfecho</i>			<i>Poco satisfecho</i>		<i>Algo satisfecho</i>		<i>Bastante satisfecho</i>		<i>Muy satisfecho</i>		Media
	0	1	2	3	4	5	6	7	8	9	10	
Facilidad para contactar	2,1%			6,4%		18,8%		43,3%		29,4%		7,38
Rapidez en la respuesta	2,3%			3,1%		17,5%		48,6%		28,5%		7,51
Adecuación de los candidatos/calidad de la respuesta	2,1%			1,8%		16,4%		53,8%		26%		7,51

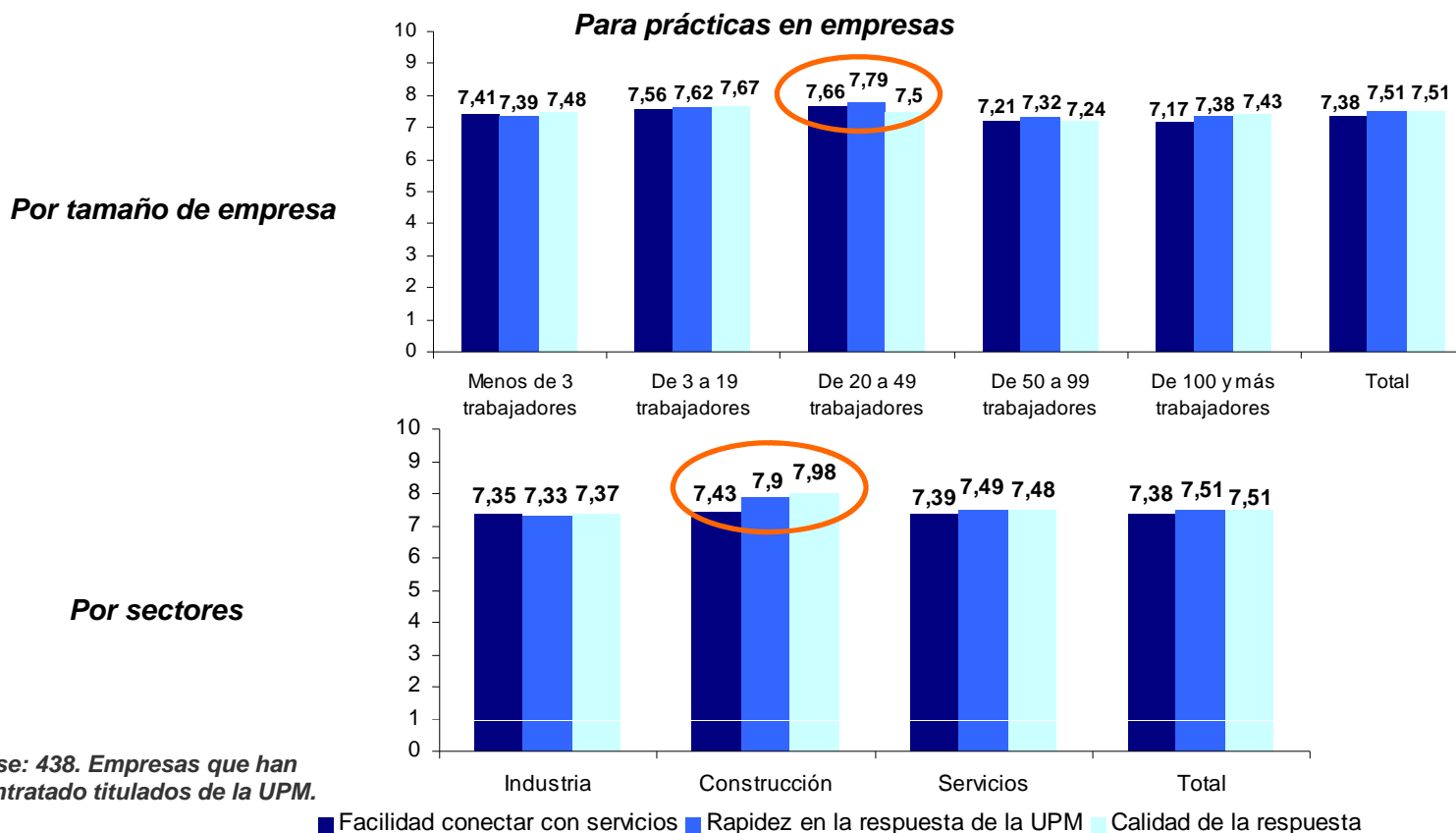




SATISFACCIÓN UPM

Son las empresas de entre 20 y 49 trabajadores y las del sector de la construcción las que tienen una valoración más positiva en conjunto en cuanto a la atención recibida por parte de la UPM.

P26.b. Valore a continuación la atención recibida por parte de la UPM en relación a los siguientes aspectos.



Base: 438. Empresas que han contratado titulados de la UPM.





SATISFACCIÓN UPM

La mayor parte de las empresas no trasladan ninguna sugerencia de mejora hacia la UPM. De los que realizan sugerencias, son las cuestiones relativas a la relación con la UPM las que provocan un mayor porcentaje de menciones de mejora.

P27. ¿Qué sugerencias haría, en su caso, para mejorar los servicios de empleo y prácticas externas de la UPM?.

		Sí contacto con UPM	No contacto con UPM	Total
	Ninguna - Nada	46,5%	37,8%	43,3%
	Ns/Nc	12,0%	24,1%	16,4%
	No ha tenido contacto, no está al tanto, no conoce	1,1%	5,5%	2,7%
Relación/ comunicación con UPM 12,7%	Facilitar relaciones - comunicación de empresas con UPM (COIE)	5,5%	4,9%	5,3%
	Más rapidez, agilidad en responder	4,8%	0,7%	3,3%
	Enviar información a las empresas cada cierto tiempo	0,9%	2,3%	1,4%
	Trato más afable	1,5%	0,3%	1,1%
	Compatibilidad horarios administrativos de UPM con empresas	0,7%		0,5%
	Atención personalizada	0,6%		0,4%
	Información sobre cursos		0,3%	0,1%
	Más presentaciones públicas	0,2%		0,1%
	Correo electrónico, siempre está saturado	0,2%		0,1%
	No está centralizado, tienen poca dinámica		0,3%	0,1%
	Más claridad en la relación contractual	0,2%		0,1%
	Otros medios además de internet	0,2%		0,1%
	Dar a todas las empresas las mismas oportunidades	0,2%		0,1%
	Total mejoras en la relación y comunicación con la UPM	15,0%	8,8%	12,7%
Bolsa de trabajo 8,4%	Bolsa de trabajo pobre (actualización candidaturas, empresas)	6,5%	3,9%	5,5%
	Contacto directo de empresa con bolsa de trabajo	1,8%	1,3%	1,6%
	Más prácticas	0,4%	1,3%	0,7%
	Más perfiles	0,6%	0,3%	0,5%
	Más oportunidades con contrataciones		0,3%	0,1%
		Total mejoras en la bolsa de trabajo	9,3%	7,1%





SATISFACCIÓN UPM

Mejoras condiciones de las prácticas/contratación 7,6%	Prácticas combinadas con estudios, compatibilidad	0,9%	0,7%	0,8%
	Ampliar periodo de prácticas	0,6%	1,0%	0,7%
	Prácticas obligatorias para todos	0,4%	0,7%	0,5%
	Duración periodo de prácticas, que sea flexible	0,2%	1,0%	0,5%
	Seguro de estudiantes, que cubriese todo	0,6%	0,3%	0,5%
	Ampliar las horas de prácticas/día	0,6%		0,4%
	Retribuciones en prácticas	0,4%	0,3%	0,4%
	Ampliar la becas, más largas en tiempo	0,4%	0,3%	0,4%
	Enfocar el mundo laboral con realidad	0,4%	0,3%	0,4%
	Unificar criterios a nivel nacional	0,2%	0,3%	0,2%
	Debería ser gratuito - Menos caro	0,4%		0,2%
	Ampliar fechas de entrega en los convenios de colaboración	0,2%	0,3%	0,2%
	Revisar planes de formación	0,2%	0,3%	0,2%
	Beneficios a la empresa si contrata al becario		0,7%	0,2%
	Más acuerdos con las empresas	0,2%	0,3%	0,2%
	Flexibilidad contractual	0,4%		0,2%
	Reunión previa		0,3%	0,1%
	No negar prácticas a empresas interesadas		0,3%	0,1%
	No permitir alumnos en prácticas y jornadas completas	0,2%		0,1%
	Prácticas a partir del 3º curso	0,2%		0,1%
	Problemas para convalidar las prácticas con los créditos		0,3%	0,1%
	Contratan a extranjeros, tienen obligación de hacer prácticas		0,3%	0,1%
	Establecer ayuda económica mínima por encima de sus posibilidades	0,2%		0,1%
	Potenciar prácticas en empresas grandes, tienen más recursos	0,2%		0,1%
	Mayor seguimiento de la persona		0,3%	0,1%
	Información a los alumnos de las prácticas mientras estudian	0,2%		0,1%
	Prácticas menos horas-día pero más largas en el tiempo		0,3%	0,1%
	Que haya número de créditos mínimos de empresa	0,2%		0,1%
	Empezar las prácticas antes		0,3%	0,1%
	Dotar de medios	0,2%		0,1%
Continuidad		0,3%	0,1%	
Facilitar a la empresa en convenio de becas		0,3%	0,1%	
Total mejoras en las condiciones de las prácticas/contratación	7,5%	9,2%	7,6%	





SATISFACCIÓN UPM

Trámites 7,1%	Agilidad trámites administrativos, menos burocracia	3,9%	4,6%	4,1%
	Eficacia en la atención telefónica	2,6%	0,3%	1,8%
	Más publicidad, información	0,7%	1,0%	0,8%
	Subvenciones del gobierno		0,3%	0,1%
	Para tramitar algo que no haga falta publicar la oferta	0,2%		0,1%
	No tener que ir a las oficinas	0,2%		0,1%
	Uso de herramientas informáticas, que dependa de la UPM	0,2%		0,1%
	Total mejoras en trámites	7,8%	6,2%	7,1%
Mejoras candidatos 6,4%	Candidaturas que se adapten al perfil solicitado	5,7%	2,9%	4,7%
	Motivación, interés, seriedad en las prácticas	0,4%	1,0%	0,6%
	Formación en cuanto a presentaciones públicas		0,7%	0,2%
	Cuidar el aspecto		0,7%	0,2%
	Seriedad a la hora de rechazar ofertas		0,3%	0,1%
	En arquitectura, dominar programas informáticos		0,3%	0,1%
	Saber más idiomas		0,3%	0,1%
	Responsabilidad		0,3%	0,1%
	Mejor preparados en informática	0,2%		0,1%
	Mucho interés de los estudiantes		0,3%	0,1%
	Adaptación a la empresa		0,3%	0,1%
Total mejoras en los candidatos	6,3%	7,1%	6,4%	
Web 3,8%	Web más simple, más activa (portal de empleo, trámites, ofertas)	4,8%	1,6%	3,7%
	Que envíen los curriculums por web, no por correo	0,2%		0,1%
	Total mejoras en la Web	5,0%	1,6%	3,8%
Total	109,8%	107,8%	109,1%	
Base	542	307	849	



OBJETIVOS

METODOLOGÍA

INFORME DE RESULTADOS

CONCLUSIONES

Perfil de las empresas

Construcción de la demanda

• **EMPRESAS CON DEMANDA POSITIVA**

• **EMPRESAS CON DEMANDA NEGATIVA: empleo**



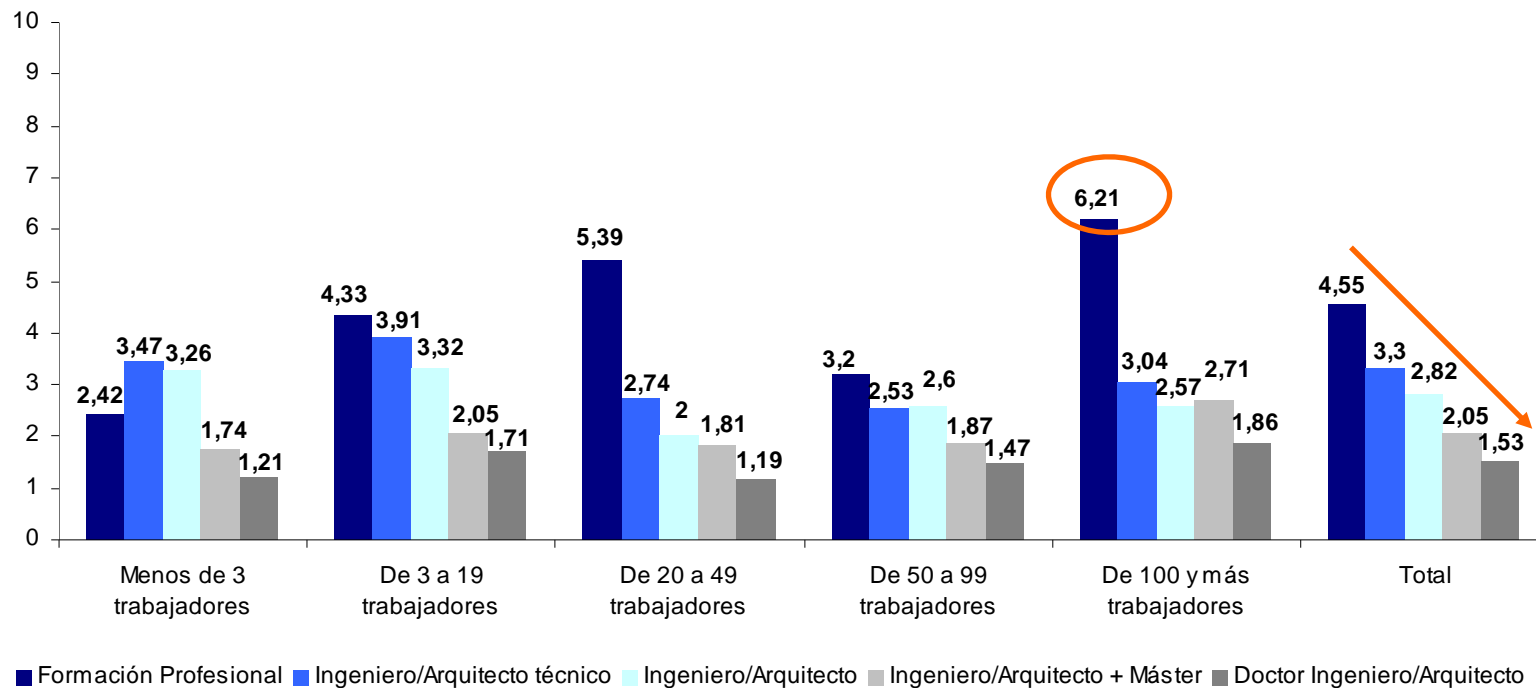


NECESIDADES DE PERFILES

A mayor preparación, los perfiles técnicos son menos necesarios para las empresas consultadas con demanda negativa de empleo.

Así, las empresas con demanda negativa consideran más necesarios para su empresa perfiles de Formación Profesional, siendo más evidente entre las de 100 y más trabajadores.

P2. ¿Desde el punto de vista de las necesidades de su empresa, podría valorarme en una escala de 0 a 10 (donde 0 es Nada necesario y 10 es Totalmente necesario) la necesidad de estos perfiles técnicos?



Base: 155. Empresas con demanda negativa.

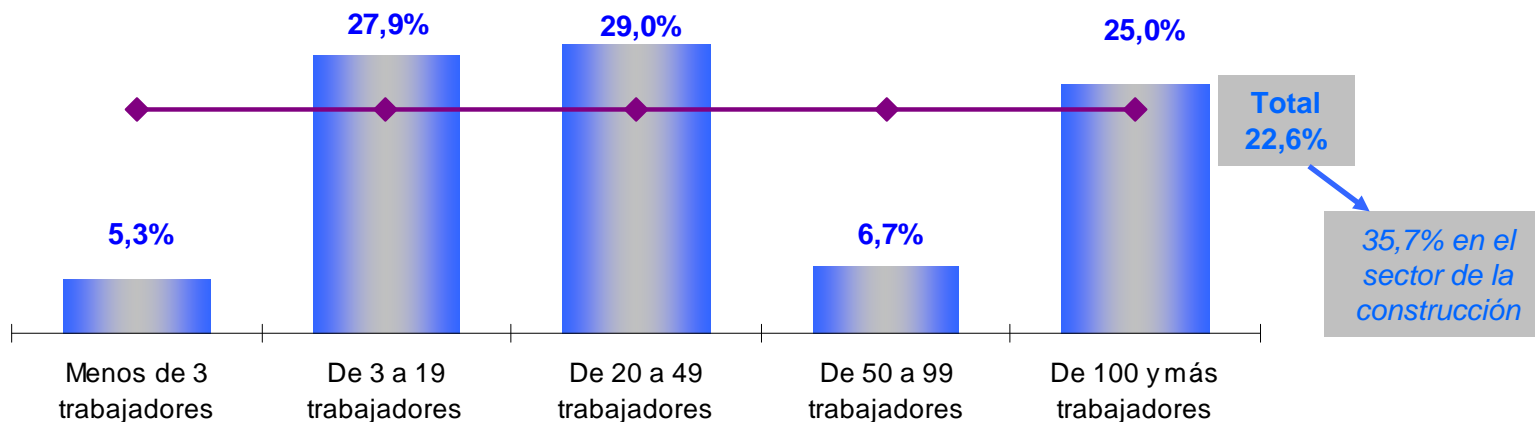




NECESIDADES DE PERFILES

La formación profesional como sustitutiva de perfiles de formación universitaria es una práctica habitual según el 22,6% de las empresas consultadas, siendo una opción casi inexistente entre las empresas de menor tamaño y de 50 a 99 trabajadores.

P3. ¿Considera en su sector una práctica habitual contratar perfiles de formación profesional en sustitución de perfiles de formación universitaria?



Base: 155. Empresas con demanda negativa.

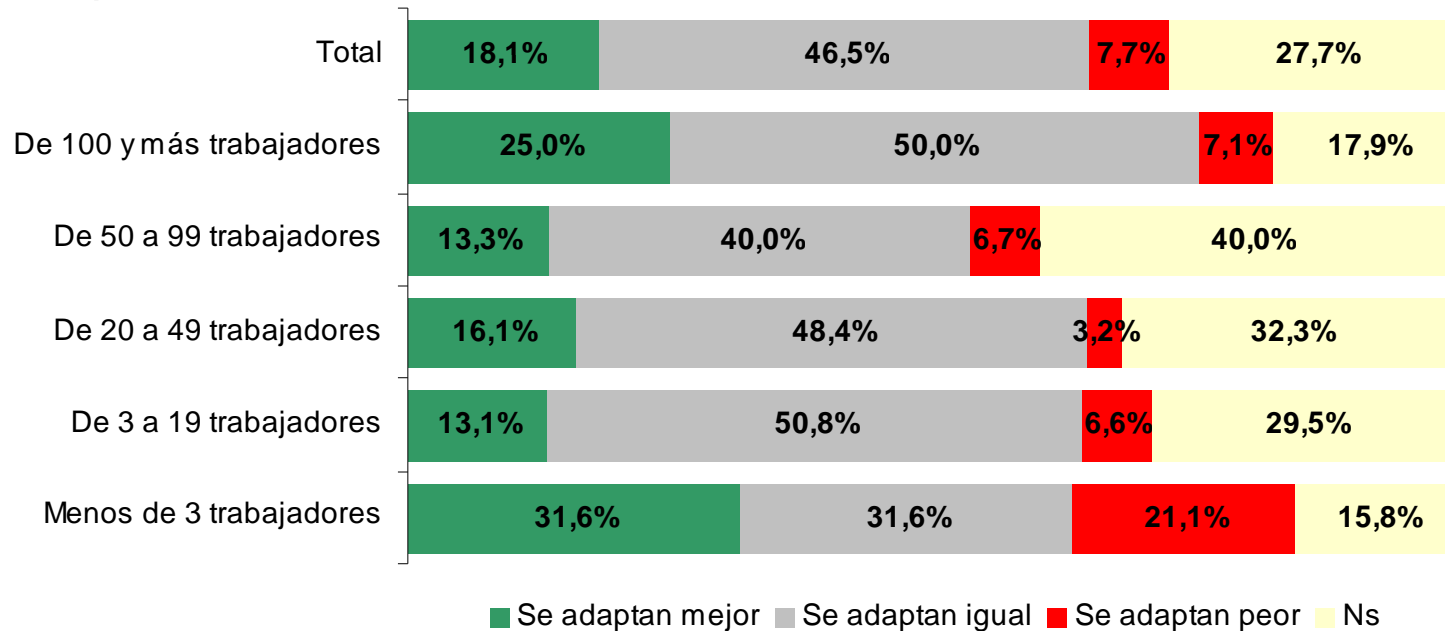




NECESIDADES DE PERFILES

A pesar de que destaca un amplio porcentaje de empresas que desconocen el alcance de los nuevos títulos universitarios resultado de la reforma de Bolonia, un 18,1% de las empresas con demanda negativa considera que estos nuevos títulos se adaptarán mejor a las necesidades de sus empresas, frente al 7,7% que opina lo contrario. No obstante, prima la percepción de que la reforma de Bolonia no afectará a la adaptación de los titulados a las empresas.

P4. ¿Cómo cree Ud. que los nuevos títulos universitarios de Grado y Master que actualmente se están implantando como consecuencia de la "reforma de Bolonia", se adaptarán a las necesidades de su empresa?



Base: 155. Empresas con demanda negativa.



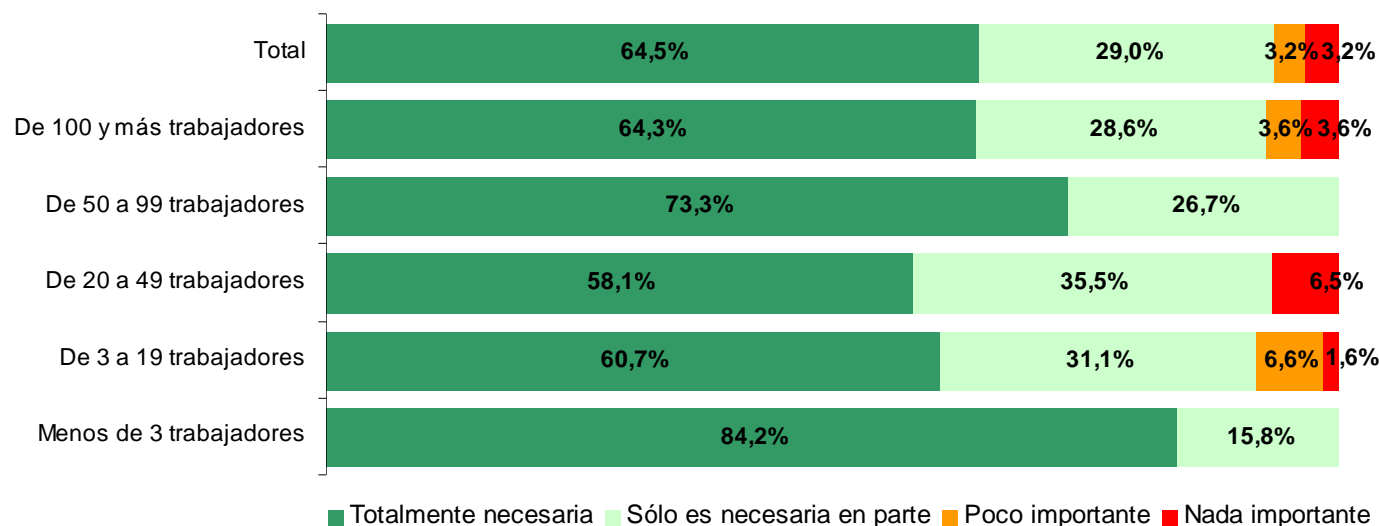


NECESIDADES DE PERFILES

Más de la mitad de las empresas consultadas consideran que es totalmente necesaria una adaptación inicial del perfil o formación de origen del candidato para con el puesto de trabajo a cubrir.

Pero sobre todo son las empresas de menos de 3 trabajadores y las de entre 50 y 99 las que más lo consideran necesario.

P9. ¿En qué medida considera necesaria una adaptación inicial (o de entrada) del perfil o formación de origen del candidato con respecto a las características del empleo a cubrir?



Base: 155. Empresas con demanda negativa.

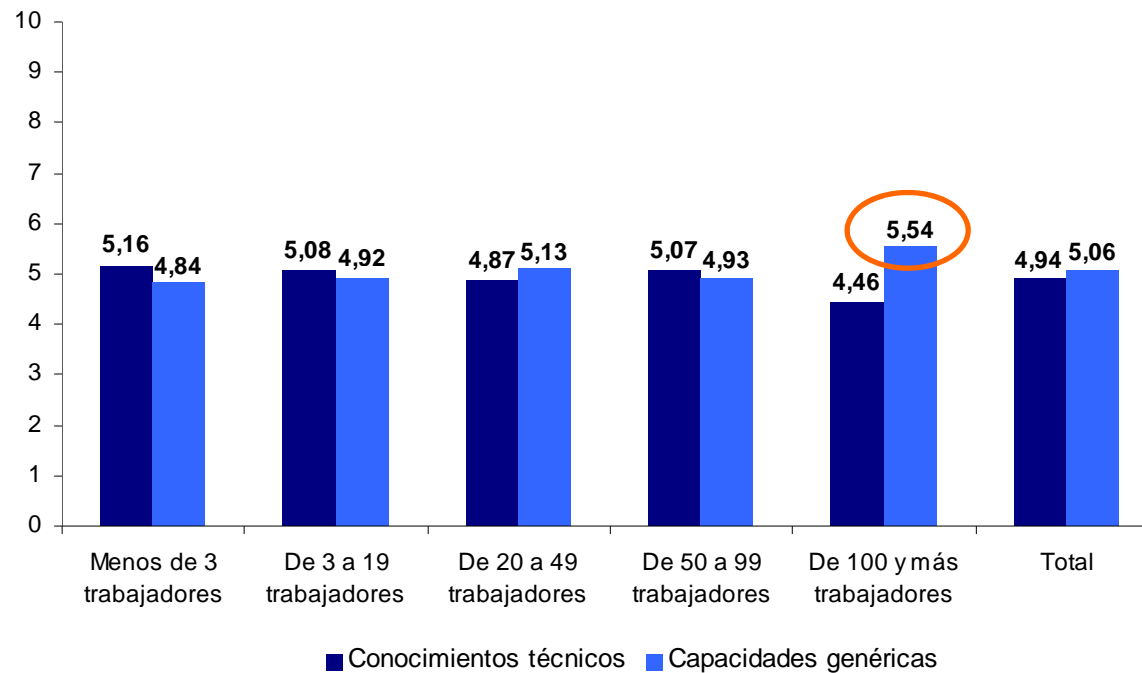




NECESIDADES DE PERFILES

En general, los conocimientos técnicos tienen una importancia superior a las capacidades genéricas, si bien se busca un equilibrio entre estas dos cuestiones, salvo en el caso de las empresas de más de 100 trabajadores, para las que, sensiblemente, tienen más importancia las capacidades genéricas.

P10. Teniendo en cuenta un candidato universitario para un puesto junior, por favor reparta 10 puntos entre los dos niveles de competencias siguientes, según lo que su empresa exigiría a la capacitación de dicho candidato.





NECESIDADES DE PERFILES

Las empresas encuestadas consideran que el esfuerzo, el rigor y la disciplina en el trabajo son los aspectos personales más importantes a la hora de contratar a un titulado universitario.

El aspecto percibido como menos importante corresponde a los conocimientos sobre gestión y administración de empresas.

P11. Por favor, indique la importancia que otorga a los siguientes aspectos al contratar a un titulado universitario para un puesto junior, en una escala de 0 a 10, siendo 0 Ninguna importancia y 10 Máxima importancia.



Base: 155. Empresas con demanda negativa.





NECESIDADES DE PERFILES

A continuación se muestra la valoración que las empresas dan a estos aspectos, teniendo en cuenta el tamaño de la empresa.

P11. Por favor, indique la importancia que otorga a los siguientes aspectos al contratar a un titulado universitario para un puesto junior, en una escala de 0 a 10, siendo 0 Ninguna importancia y 10 Máxima importancia.

<i>Por tamaño de empresa</i>	Menos de 3 trabajadores	3-19 trabajadores	20-49 trabajadores	50-99 trabajadores	100 y más trabajadores
Trabajar en equipo	8,16	8,36	7,55	8,33	8,39
Relaciones interpersonales y gestión RRHH	5,95	7,11	6,7	7,4	8,04
Planificar y gestionar eficientemente el tiempo	8,16	8,33	7,52	8,13	8,18
Manejar aplicaciones informáticas	7,84	8,31	7,1	7,47	7,68
Innovar y ser creativo	7,79	7,84	7,1	7,53	7,43
Gestión económica y admon. empresa	3,95	5,52	6,06	6,13	6,5
Expresar y defender ptos. de vista oral y escrito	7,58	7,59	7,19	7,73	7,64
Esfuerzo, rigor y disciplina en trabajo	8,53	8,7	7,55	7,6	8,5
Comunicarse en otro idioma	5,16	6,87	6,48	7,2	7,21
Comportamiento ético/deontología profesional	8,37	8,63	7,39	8,2	8,43
Análisis o síntesis	7,47	7,46	7,23	7,13	7,32
Adaptarse al cambio y aprender continuamente	8,68	8,39	7,77	8,13	8,54
Base	19	61	31	15	28

Base: 155. Empresas con demanda negativa.





NECESIDADES DE PERFILES

La mayor parte de las empresas con demanda negativa no mencionan ningún área de mejora, siendo los trámites y la relación/comunicación con la UPM las cuestiones que más demandas provocan.

P27. ¿Qué sugerencias haría, en su caso, para mejorar los servicios de empleo y prácticas externas de la UPM?.

	Ninguna - Nada	51,6%
	Ns/Nc	19,4%
	No ha tenido contacto, no está al tanto, no conoce	5,2%
Relación/comunicación con UPM 6,4%	Más rapidez, agilidad en responder	2,6%
	Facilitar relaciones - comunicación de empresas con UPM (COIE)	1,9%
	Enviar información a las empresas cada cierto tiempo	1,9%
	Total mejoras en la relación y comunicación con la UPM	6,4%
Bolsa de trabajo 6,3%	Bolsa de trabajo pobre (actualización candidaturas, empresas)	3,2%
	Más prácticas	1,9%
	Contacto directo de empresa con bolsa de trabajo	0,6%
	Titulaciones sanitarias	0,6%
	Total mejoras en la bolsa de trabajo	6,3%
Mejoras condiciones de las prácticas/contratación 5%	Ampliar periodo de prácticas	2,6%
	Retribuciones en prácticas	0,6%
	Problemas para convalidar las prácticas con los créditos	0,6%
	Que haya número de créditos mínimos de empresa	0,6%
	En prácticas, que trabajen sobre lo estudiado	0,6%
	Total mejoras en las condiciones de las prácticas y en la contratación	5,0%
Trámites 6,4%	Agilidad trámites administrativos, menos burocracia	4,5%
	Eficacia en la atención telefónica	1,9%
	Total mejoras en trámites	6,4%
Mejoras candidatos 2,5%	Candidaturas que se adapten al perfil solicitado	1,3%
	Motivación, interés, seriedad en las prácticas	0,6%
	Formación sobre cómo trabajar en una pyme	0,6%
	Total mejoras en los candidatos	2,5%
Web 1,9%	Web más simple, más activa (portal de empleo, trámites, ofertas)	1,3%
	Que envíen los curriculums por web, no por correo	0,6%
	Total mejoras en la Web	1,9%
Total		105,2%
Base		155



OBJETIVOS

METODOLOGÍA

INFORME DE RESULTADOS

CONCLUSIONES

Perfil de las empresas

Construcción de la demanda

• **EMPRESAS CON DEMANDA POSITIVA**

• **EMPRESAS CON DEMANDA NEGATIVA:
prácticas**

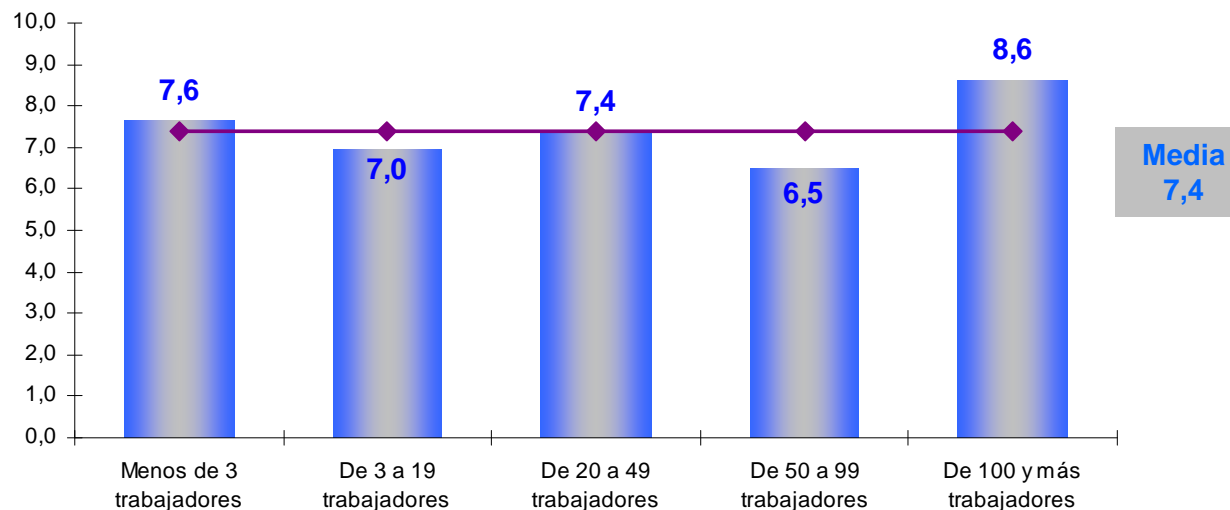




PRÁCTICAS EN EMPRESAS

Las empresas con demanda negativa en prácticas, consideran que la duración adecuada para las prácticas es algo más de 7 meses. Son las empresas de mayor tamaño las que requerirían un periodo más largo.

P17. ¿Cuál es la duración más adecuada (expresada en meses) que en su opinión, deben tener las prácticas en la empresa de un estudiante de ingeniería o arquitectura?



Base: 251. Empresas con demanda negativa.

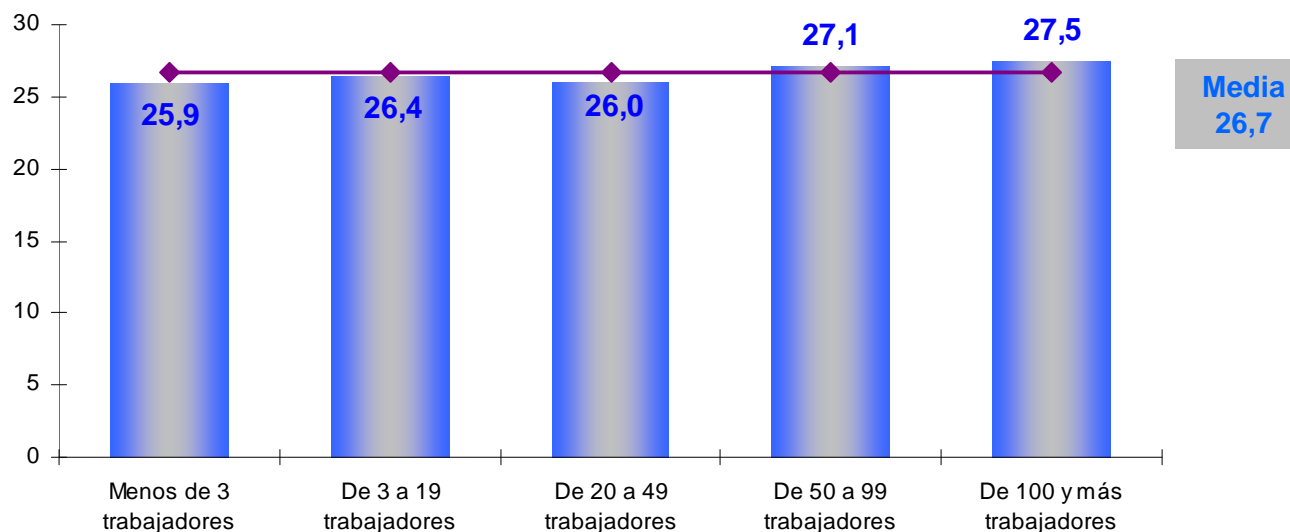




PRÁCTICAS EN EMPRESAS

En cuando a las horas mínimas semanales, las empresas calculan alrededor de 26, no dándose grandes diferencias según tamaño.

P18. ¿Cuántas horas mínimas semanales debe dedicar el estudiante a la realización de las prácticas en la empresa?.



Base: 251. Empresas con demanda negativa.

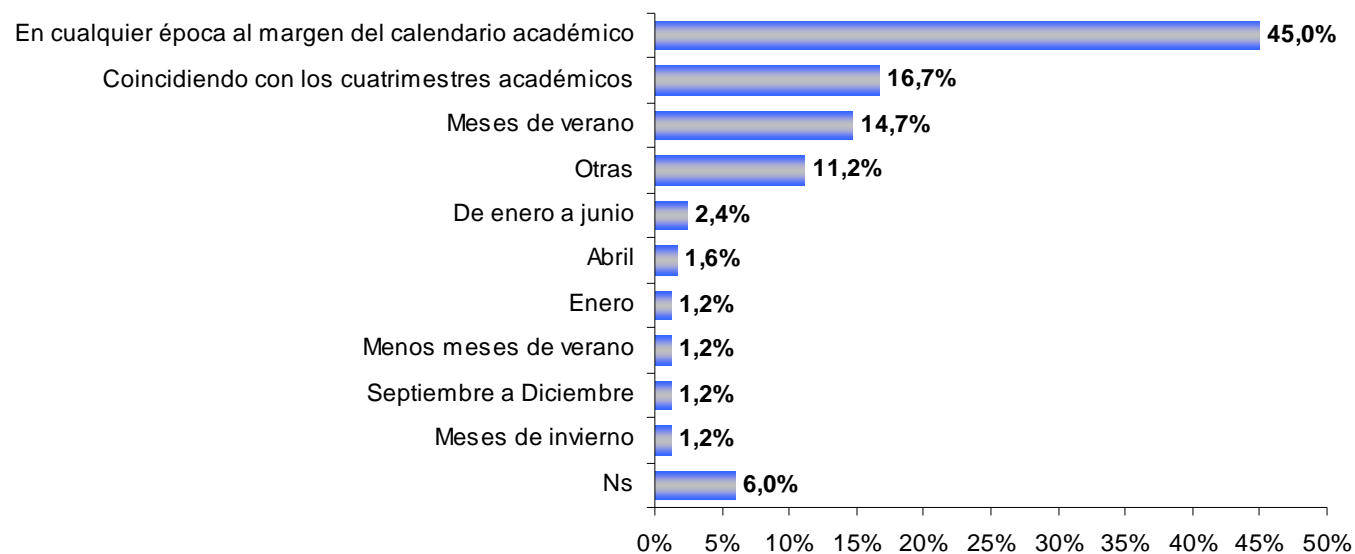




PRÁCTICAS EN EMPRESAS

No existe unanimidad a la hora de concretar la mejor época del año para la realización de prácticas, siendo válida cualquier época para un 45% de las empresas, especialmente para las empresas con menos de tres trabajadores.

P19. ¿Qué época del año considera más conveniente para la realización de las prácticas en empresas?



Base: 251. Empresas con demanda negativa.





PRÁCTICAS EN EMPRESAS

Las empresas grandes de 50 a 99 trabajadores son las que en mayor medida prefieren la coincidencia de las prácticas con los cuatrimestres académicos.

P19. ¿Qué época del año considera más conveniente para la realización de las prácticas en empresas?

<i>Por tamaño de empresa</i>	Menos de 3 trabajadores	3-19 trabajadores	20-49 trabajadores	50-99 trabajadores	100 y más trabajadores	Total
En cualquier época al margen del calendario académico	69,2%	45,9%	47,7%	28,6%	46,7%	45,0%
Coincidiendo con los cuatrimestres académicos	15,4%	14,3%	11,4%	25,7%	18,3%	16,7%
Meses de verano	7,7%	15,3%	13,6%	17,1%	15,0%	14,7%
De enero a junio		3,1%		5,7%	1,7%	2,4%
Abril		1,0%	2,3%	2,9%	1,7%	1,6%
Meses de invierno			4,5%		1,7%	1,2%
Septiembre a Diciembre	7,7%	1,0%	2,3%			1,2%
Menos meses de verano		1,0%	2,3%	2,9%		1,2%
Enero		3,1%				1,2%
Otras	7,7%	9,0%	11,5%	8,7%	17,0%	11,2%
Ns		7,1%	6,8%	11,4%	1,7%	6,0%
Total	107,7%	101,0%	102,3%	102,9%	103,3%	102,4%
<i>Base</i>	13	98	44	35	60	251

Base: 251. Empresas con demanda negativa.

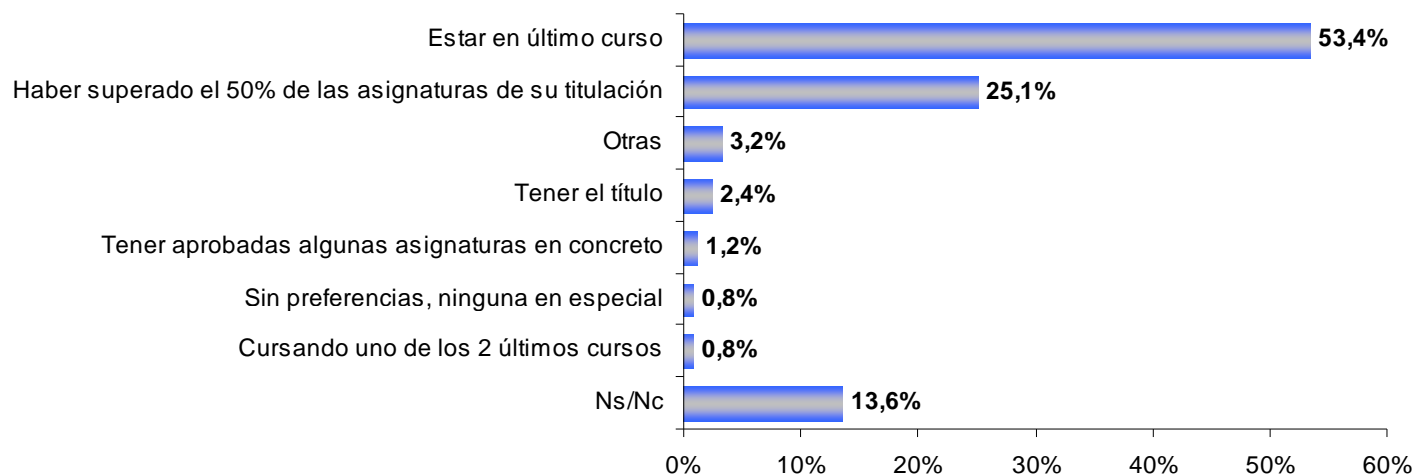




PRÁCTICAS EN EMPRESAS

En cuanto a los requisitos exigibles a los estudiantes en prácticas, más de la mitad de las empresas con perfil de demanda negativa solicitan estudiantes de último curso.

P20. ¿Qué formación mínima exige a los estudiantes de ingeniero o arquitecto que van a realizar prácticas en la empresa?



Base: 251. Empresas con demanda negativa.

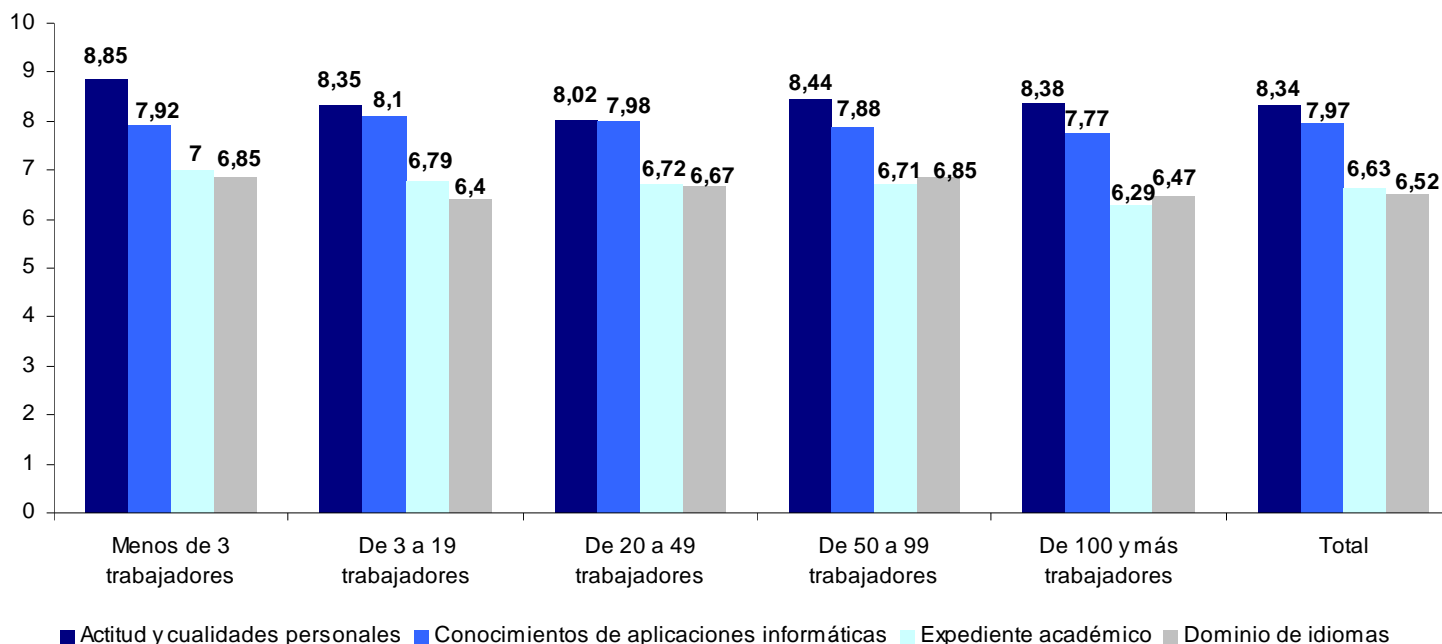




PRÁCTICAS EN EMPRESAS

Las empresas demandan, ante todo, actitud y cualidades personales a los posibles candidatos para prácticas, además de conocimientos de aplicaciones informáticas.

P21. En una escala de 0 a 10, donde 0 es Nada importante y 10 Muy importante, ¿en qué medida considera importantes los siguientes aspectos a la hora de seleccionar estudiantes para realizar prácticas en su empresa?



Base: 251. Empresas con demanda negativa.

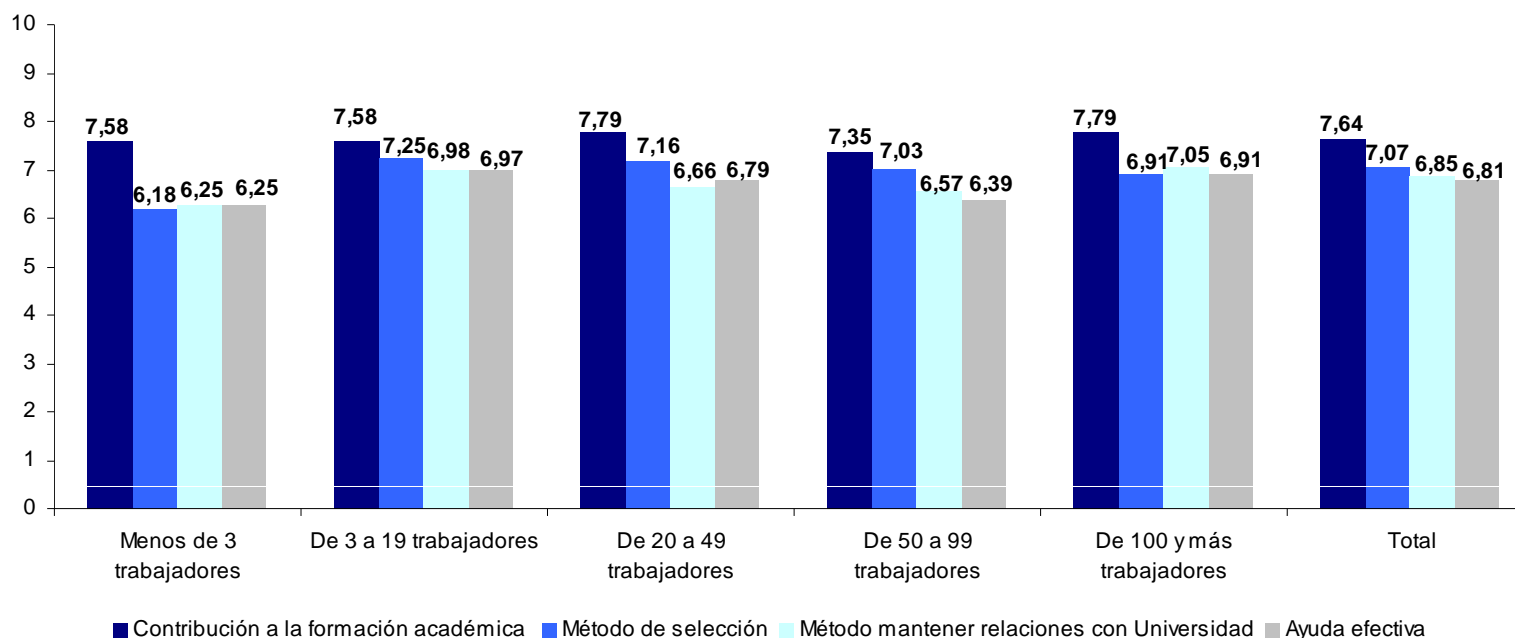




PRÁCTICAS EN EMPRESAS

En cuanto a lo que suponen las prácticas para las empresas con perfil de demanda negativa, las conciben ante todo como una contribución a la formación académica y, en menor medida, como un método de futura selección de personal.

P22. En una escala de 0 a 10, donde 0 es Nada importante y 10 Muy importante, indíqueme por favor la importancia que otorga su empresa a las prácticas en relación con los siguientes aspectos:



Base: 251. Empresas con demanda negativa.



OBJETIVOS

METODOLOGÍA

INFORME DE RESULTADOS

CONCLUSIONES

Perfil de las empresas

Construcción de la demanda

• **EMPRESAS CON DEMANDA POSITIVA**

• **EMPRESAS CON DEMANDA NEGATIVA**



DEMANDA PERFILES DE INGENIERO Y ARQUITECTO

¿Dónde se centra la demanda?

- En relación a las titulaciones concretas, destacan ante todo:
 - Ingeniero Informático
 - Ingeniero de Telecomunicaciones
 - Ingeniero Industrial (eléctrico y mecánico)
 - Arquitecto
 - Ingeniero de Caminos u Obras Públicas

¿Qué opinión tienen las empresas acerca de las nuevas titulaciones procedentes de la Reforma de Bolonia?

- El 39,6 % de las empresas tienen la percepción de que no se producirá un cambio significativo en la adaptación de las nuevas titulaciones a la empresa, si bien se percibe un alto desconocimiento sobre el tema.
- Independientemente de esto, la mayor parte de las empresas, el 67%, considera que es totalmente necesaria una adaptación inicial del candidato al empleo a cubrir.



DEMANDA PERFILES DE INGENIERO Y ARQUITECTO**¿Qué exigen las empresas a los candidatos?**

- La Universidad de procedencia de los titulados tiene para las empresas una importancia media (6,09), si bien es más valorado que provengan de la UPM (6,45).
- Tienen mayor peso las exigencias en conocimientos técnicos (5,15) pero a muy poca distancia de los requisitos en cuanto a capacidades genéricas del candidato (4,85).

- **En relación con las actitudes personales lo más relevante para las empresas con demanda positiva son las siguientes cuestiones:**
 - Esfuerzo, rigor y disciplina en el trabajo (8,77 sobre 10)
 - Adaptarse al cambio y aprender continuamente (8,7 sobre 10)
 - Comportamiento ético y deontología profesional (8,51 sobre 10)
 - Trabajar en equipo (8,4 sobre 10)

DEMANDA PERFILES DE INGENIERO Y ARQUITECTO

En relación con la demanda de prácticas....

¿Cuáles son las condiciones más adecuadas para la realización de las prácticas?

- La media de duración deseable estimada por las empresas es de 8 meses (8,13)
- Invirtiendo como mínimo unas 26 horas semanales (26,6).
- Para la mitad de las empresas las prácticas pueden realizarse en cualquier época del año, al margen del calendario académico (51 %).

¿Qué exigen las empresas a los candidatos en prácticas?

- La mayor parte de las empresas exigen que los posibles candidatos estén en último curso (62,7%).
- No hay unidad de criterio a la hora de las exigencias en relación al expediente académico, si bien un 27,1% considera necesario que hayan superado el 50% de la asignaturas.
- En relación a las actitudes y aptitudes de los candidatos, lo más importante para las empresas son la actitud y cualidades personales (8,56 sobre 10), seguido de los conocimientos de aplicaciones informáticas (8,1 sobre 10).

SATISFACCIÓN CON LA UPM

¿Cuál es la satisfacción de las empresas con los contratados provenientes de la UPM?

- El grado de satisfacción con los contratados titulados de la UPM es alto, 8,02 sobre 10. Y ligeramente superior al que tienen con los titulados de otras universidades, 7,79 sobre 10.
- En relación con los universitarios en prácticas, se da también un alto grado de satisfacción, de 8,01 sobre 10. Superior así mismo a la satisfacción que tienen con los estudiantes en prácticas de otras universidades 7,85 sobre 10.

¿En qué aspectos deberían mejorar los contratados procedentes de la UPM?

- En la comunicación en otros idiomas (16%)
- En el trabajo en equipo (13,5%).
- Si bien, es destacable el hecho de que cuatro de cada diez empresas no expresan ninguna sugerencia de mejora hacia los titulados de la UPM.

SATISFACCIÓN CON LA UPM

¿Cuál es la valoración que las empresas hacen de la colaboración con la UPM?

- La colaboración se da, principalmente, y entre las empresas encuestadas, por medio del Centro de Orientación e Información de Empleo de la universidad (COIE).

- Las valoraciones que las empresas hacen de la colaboración con la UPM son positivas:

En relación a la contratación de titulados:

- Lo más valorado es la facilidad para conectar con los servicios de empleo de la UPM, 7,41 sobre 10. A poca distancia de la rapidez y la calidad en la respuesta.

En relación a las prácticas en empresas:

- Valoran por igual, 7,51 sobre 10, la rapidez y la calidad de la respuesta de la UPM, y muy cerca la facilidad para conectar, 7,38 sobre 10.

¿En qué se diferencian las empresas que demandan ingenieros/arquitectos y las que no?

¿En qué aspectos (competencias) de los anteriormente citados o de otros le gustaría que mejorasen los contratados procedentes de la UPM?

COMPETENCIAS DE LOS CANDIDATOS	DEMANDA POSITIVA	DEMANDA NEGATIVA
	VALORACIÓN MEDIA	VALORACIÓN MEDIA
Adaptarse al cambio y aprender continuamente	8,7	8,3
Esfuerzo, rigor y disciplina en trabajo	8,7	8,32
Comportamiento ético/deontología profesional	8,61	8,27
Trabajar en equipo	8,4	8,17
Capacidad para manejar aplicaciones informáticas	8,12	7,83
Planificar y gestionar eficientemente el tiempo	8,06	8,11
Innovar y ser creativo	7,91	7,53
Capacidad de análisis o síntesis	7,91	7,35
Expresar y defender puntos de vista oral y escrito	7,77	7,52
Capacidad para comunicarse en otro idioma	7,26	6,65
Capacidad para las relaciones interpersonales y gestión de recursos humanos	7,18	7,07
Gestión económica y administración de empresa	5,67	5,7



¿En qué se diferencian las empresas que demandan ingenieros/arquitectos y las que no?

	DEMANDA POSITIVA ↓	DEMANDA NEGATIVA ↓
IMPORTANCIA	Media	Media
Grado de importancia que se otorga a la Universidad en la que cursó sus estudios un candidato, en una escala donde 0 es “Nada importante” y 10 “Muy importante”?	6,09	5,03
IMPORTANCIA TITULADOS UPM	Media	Media
Grado de importancia que se otorga a que el candidato proceda de la UPM frente a otras universidades, como criterio de contratación de titulado junior.	6,45	4,97
ADAPTACIÓN INICIAL DEL PERFIL DEL CANDIDATO AL EMPLEO	Total	Total
Totalmente necesaria	67,0%	64,5%
Sólo es necesaria en parte	26,9%	29,0%
Poco importante	4,7%	3,2%
Nada importante	0,8%	3,2%
Ns	0,6%	



¿En qué se diferencian las empresas que demandan ingenieros/arquitectos y las que no?



NECESIDADES DE PERFILES	Valoración Media	Valoración Media
Ingeniero/Arquitecto	7,07	2,82
Ingeniero/Arquitecto técnico	7	3,3
Ingeniero/Arquitecto + Máster	5,65	2,05
Formación Profesional	5,26	4,55
Doctor Ingeniero/Arquitecto	4,41	1,53



¿En qué se diferencian las empresas que reciben estudiantes de ingeniería/arquitectura en prácticas y las que no?

	DEMANDA POSITIVA	DEMANDA NEGATIVA
	↓	↓
	Valoración Media	Valoración Media
IMPORTANCIA DE LAS PRÁCTICAS		
Como método de selección de futuros ingenieros o arquitectos	8,13	7,07
Como contribución a la formación académica de los estudiantes para mejorar su empleabilidad	8,06	7,64
Como método de mantener unas fluidas relaciones con la Universidad	7,18	6,85
Como ayuda efectiva a las actividades propias de la empresa	7,11	6,81
IMPORTANCIA DE ASPECTOS EN LA SELECCIÓN		
Actitud y cualidades personales	8,56	8,34
Conocimientos de aplicaciones informáticas	8,1	7,97
Expediente académico	6,84	6,63
Dominio de idiomas	6,68	6,52



¿En qué se diferencian las empresas que reciben estudiantes de ingeniería/arquitectura en prácticas y las que no?

FORMACIÓN MÍNIMA PARA OPTAR A PRÁCTICAS	DEMANDA POSITIVA	DEMANDA NEGATIVA
	Total	Total
Estar en último curso	62,7%	53,4%
Haber superado el 50% de las asignaturas de su titulación	27,1%	25,1%
Tener aprobadas algunas asignaturas en concreto	2,4%	1,2%
Sin preferencias, ninguna en especial	1,2%	0,8%
Cursando uno de los 2 últimos cursos	1,1%	0,8%
Otras	4,5%	3,2%
Ns	1,2%	13,6%



Madrid

Estafeta, 2 - portal 3
Urbanización La Moraleja (Pza. de la Fuente)
28109 Alcobendas - Madrid
Telf.: +34 91 625 00 49

Zaragoza

Josefa Amar y Borbón, 2 - 3ªA
50001 Zaragoza
Telf.: +34 976 23 88 82

Bilbao

Alda. Recalde, 1 1º A
48009 Bilbao
Telf.: +34 94 480 55 71

Vitoria

Paraguay, 23 - bajo
01012 Vitoria-Gasteiz
Telf.: +34 945 16 70 00

Santander

Paseo Calvo Sotelo 19, 6ª planta, of. 5
39002 Santander
Telf.: +34 942 21 17 43

Logroño

Ruavieja, 67-69 2ª planta
26001 Logroño
Telf.: 941 25 14 96

E-mail: info@append.es

Web: www.append.es

The logo for 'append' features the word 'append' in a white, lowercase, sans-serif font, centered within a dark blue rectangular box.

Investigación de Mercados

The logo for 'append grupo' consists of the words 'append' and 'grupo' stacked vertically in a small, lowercase, sans-serif font, enclosed in a dark blue rectangular box.